

**Le MBTI** (Myers Briggs Type Indicator) est un outil d'évaluation psychologique déterminant le type psychologique d'un sujet, suivant une méthode proposée en 1962 par Isabel Briggs Myers et Katherine Cook Briggs.

On prend pour appuis ce modèle car nous allons traiter de la perception métaphysique de chacun en fonction de leur type. Il expose des phénomènes insaisissables. Il existe une partie de la population qui ne possède aucun trouble névrotique et qui ne rentre dans aucune case, elle n'a donc pas de déformation de l'égo. Correspondant à peu près à 10 à 15% de la population.

Vous pouvez passer votre test ici :

<https://www.16personalities.com/fr/test-de-personnalite>

(Je suis ENFP, E (à 85%, N à 91%, F à 81% et P à 100% pour l'exemple)

Voir des descriptions plus détaillées du modèle ici :

<http://www.16-types.fr/> ;

## LES 8 FONCTIONS MENTALES

**La Sensation Extravertie Se** aime voir, entendre, goûter, toucher et sentir le monde autour d'elle. Elle agit sur des données concrètes, là et maintenant. Elle se fie au présent et laisse aller les choses ; sent le contexte immédiat ; détecte les changements et les opportunités pour l'action ; est amenée à agir sur le monde physique ; accumule des expériences ; recherche rapidement les réactions visibles et les données pertinentes ; reconnaît « ce qui est » ;

**La Sensation Introvertie Si** est captivée par les vibrations que le monde extérieur déclenche en elle. Elle compare les faits à ses expériences antérieures. Elle se fie au passé. Elle conserve des données sensorielles pour une utilisation ultérieure ; reconsidère les expériences passées ; recherche des renseignements détaillés et étudie leurs liens avec ce qui est connu ; se souvient des impressions conservées ; accumule des données ; « ce qui est » évoque « ce qui était » ;

**L'Intuition Extravertie Ne** découvre constamment de nouvelles possibilités dans le monde externe. Se fie aux flashes de sa conscience, qui peuvent être partagés avec les autres. Elle interprète les situations et les relations ; relève les significations et les interconnexions ; remarque les non-dits et donne un sens à ce qui émergé à travers des contextes variés ; traduit « ce qui est » par « ce qui pourrait être » ;

**L'Intuition Introvertie Ni** découvre constamment de nouvelles possibilités dans son monde intérieur. Elle se fie aux flashes de son inconscient, qui sont difficiles à expliquer aux autres. Elle prévoit les implications et probablement les effets sans données externes ; conçoit de nouvelles façons de voir les choses ; entrevoit les transformations ; obtient une image de sens profond ou de symboles extensifs ; réalise « ce qui sera » ;

**Le Sentiment Extraverti Fe** cherche l'harmonie avec et entre les personnes du monde extérieur. Les valeurs relationnelles et culturelles sont importantes. Il communique ; tient compte des autres ; organise les groupes pour satisfaire leurs besoins et respecter leurs valeurs et sentiments ; maintient l'organisation ou les valeurs de groupe ; essaie de satisfaire les autres ; définit si quelque chose est approprié ou acceptable pour les autres ;

**Le Sentiment Introverti Fi** cherche l'harmonie de ses actions et pensées avec ses valeurs personnelles. Il peut avoir du mal à expliquer ses valeurs. Il évalue ; considère l'importance et la valeur ; évalue quelque chose à partir des vérités sur lesquelles il est fondé ; clarifier les valeurs pour obtenir l'adhésion ; décide si quelque chose a du sens et s'il mérite d'être défendu ;

**La Pensée Extravertie Te** a toujours un plan à réaliser. Cherche la logique et la cohérence du monde extérieur. Elle se soucie des lois et des règles. Elle ordonne ; organise pour maximiser l'efficacité ; systématise ; applique la logique ; structure ; vérifie les conséquences ; contrôle que les normes ou les spécifications ont été suivies ; définit des limites, des directives et des paramètres ; décide si quelque chose marche ou non ;

**La Pensée Introvertie Ti** crée des mondes intérieurs d'idées. Elle cherche la logique et la cohérence des idées. Elle se fie à son cadre intérieur, qui peut être difficile à expliquer aux autres. Elle analyse ; classe par catégories ; évalue selon les principes et vérifie si quelque chose correspond au cadre ou au modèle ; trouve les principes sur lesquels quelque chose repose ; contrôle les incohérences ; clarifie les définitions pour recevoir plus de précision.

**INTJ** (Ni-Te-Fi-Se Ne-Ti-Fi-Si) - <https://www.dividendes.ch/intj-le-scientifique/>

**INTP** (Ti-Ne-Si-Fe Te-Ni-Se-Fi) - <https://www.dividendes.ch/intp-le-penseur/>

**ENTJ** (Te-Ni-Se-Fi Ti-Ne-Si-Fe) - <https://www.dividendes.ch/entj-le-directeur/>

**ENTP** (Ne-Ti-Fe-Si Ni-Te-Fi-Se) - <https://www.dividendes.ch/entp-le-visionnaire/>

**INFJ** (Ni-Fe-Ti-Se Ne-Fi-Te-Si) - <https://www.dividendes.ch/infj-le-protecteur/>

**INFP** (Fi-Ne-Si-Te Fe-Ni-Se-Ti) - <https://www.dividendes.ch/infp-lidealiste/>

**ENFJ** (Fe-Ni-Se-Ti Fi-Ne-Si-Te) - <https://www.dividendes.ch/enfj-le-donateur/>

**ENFP** (Ne-Fi-Se-Ti Ni-Fe-Si-Te) - <https://www.dividendes.ch/enfp-le-charismatique/>

**ISTJ** (Si-Te-Fi-Ne Se-Ti-Fe-Ni) - <https://www.dividendes.ch/istj-lexecutant/>

**ISFJ** (Si-Fe-Ti-Ne Se-Fi-Te-Ni) - <https://www.dividendes.ch/isfj-linfirmier/>

**ESTJ** (Te-Si-Ne-Fi Ti-Se-Ni-Fe) - <https://www.dividendes.ch/estj-le-gardien/>

**ESFJ** (Fe-Si-Ne-Ti Fi-Se-Ni-Te) - <https://www.dividendes.ch/esfj-laide-a-domicile/>

**ISTP** (Ti-Se-Ni-Fe Te-Si-Ne-Fi) - <https://www.dividendes.ch/istp-le-mecanicien/>

**ISFP** (Fi-Se-Ni-Te Fe-Si-Ne-Ti) - <https://www.dividendes.ch/isfp-lartiste/>

**ESTP** (Se-Ti-Fe-Ni Si-Te-Fi-Ne) - <https://www.dividendes.ch/estp-lhomme-daction/>

**ESFP** (Se-Fi-Te-Ni Si-Fe-Ti-Ne) - <https://www.dividendes.ch/esfp-lacteur/>

[https://fr.wikipedia.org/wiki/Myers\\_Briggs\\_Type\\_Indicator](https://fr.wikipedia.org/wiki/Myers_Briggs_Type_Indicator)

Platon avait déjà regroupé la population en 4 catégories :

Les analystes (15%)			
INTJ (2,10%) « L'Architecte »	INTP (3,30%) « Le scientifique »	ENTJ (1,80%) « Le maréchal »	ENTP (3,20%) « L'inventeur »
Les diplomates (17%)			
INFJ (1,50%) « Le conseiller »	INFP (3,60%) « Le guérisseur »	ENFJ (2,50%) « Le professeur »	ENFP (8,10%) « Le champion »
Les gardiens (45%)			
ISTJ (11,60%) « L'inspecteur »	ISFJ (13,80%) « Le protecteur »	ESTJ (8,70%) « Le superviseur »	ESFJ (12,30%) « Le fournisseur »
Les artisans (23%)			
ISTP (5,40%) « Le fabricant »	ISFP (8,80%) « Le compositeur »	ESTP (4,30%) « Le promoteur »	ESFP (8,50%) « L'interprète »

Il est intéressant de souligner le caractère à la fois inné de chacun des types sur les individus et à la

fois acquis, celle qui reflète l'atmosphère familiale, la structure de chacun. Les névroses transgénérationnelles.

On trouve par exemple des relations d'amour-haine entre les types, si vous êtes INTP, vous trouverez des caractéristiques qui seront exactement les mêmes que les vôtres dans les descriptions de l'ESFJ et des caractéristiques qui vous rebuteront à coup sûr, ce type est votre exact opposé, vous êtes structurellement les mêmes personnes mais allez exactement dans le sens opposé. De même pour l'ESTP avec l'INFJ, ISTJ avec l'ENFP, etc. C'est votre fonction inconsciente. Par exemple les fonctions de l'INTP sont Ti-Ne-Si-Fe et son inconscient sont Fe-Si-Ne-Ti qui sont les fonctions de l'ESFJ son opposé. Autre exemple l'ENFP est souvent appelé le « libre penseur » et l'ISTJ « l'exécutant ».

Le modèle du MBTI est le meilleur modèle que nous avons trouvé pour expliquer des phénomènes indéfinissables, on y trouve des relations intertype.

<http://www.socionics.com/rel/rel.htm>

Par exemple la **relation miroir** ce sont ceux qui voient les deux parties des mêmes problèmes.

« Ce sont des relations de correction mutuelle. Les partenaires miroir ont des intérêts et des idées similaires, mais une compréhension légèrement différente des mêmes problèmes. Chaque partenaire ne peut voir que la moitié d'un problème. Les partenaires trouvent donc toujours ce que l'autre partenaire pense intéressant. Habituellement, les partenaires réalisent rapidement qu'ils partagent les mêmes idées. »

Exemple : Docteur Strange et Iron Man (INTJ-ENTP)



Squeezie et Maxenss (INFJ-ENFP)



Justin Bieber et Selena Gomez (ESFP-ISFJ)



Emma Stone et Andrew Garfield (INFP-ENFJ)



Michael Jackson et Lisa Marie Presley (ISFP-ESFJ)



Hugh Jackson et Deborra-Lee Furness (ISTP-ESTJ)



Steve Jobs et Laurene Powell (ENTJ-INTP)



Ceci est la relation miroir. Nous avons fait un gif pour exposer toutes les relations miroir ici :  
<https://www.zupimages.net/up/18/37/d8mr.gif>

Le tableau ci-après expose ce dont vous avez besoin en fonction de vos fonctions cognitive exploitées.

## Table des profils d'action et des caractéristiques motrices associées

<b>Marche</b>	<p>Par le bas Tendance à marcher sur les talons</p> <p>Le bassin pose l'appui Produise de l'énergie à dominante concentrique (volume musculaire) Terriens Capable de démarrer efficacement à l'arrêt</p>		<p>Par le haut Tendance à marcher sur l'avant des pieds Les épaules anticipent l'appui Restitue l'énergie grâce au rebond à dominante pliométrique (raideur musculaire accrue) Aériens Besoin d'être en mouvement pour pouvoir s'adapter</p>		<b>Marche</b>
<b>Motricité</b>	<p><b>D</b> <b>Dextérité</b> Agir à distance</p>	<p><b>G</b> <b>Global</b> Agir proche de soi</p>	<p><b>R</b> <b>Rythme</b> Adaptation contextuelle</p>	<p><b>C</b> <b>Concept</b> Adaptation stratégique</p>	<b>Motricité</b>
<b>Besoin d'une action ciblée</b> Bouger si nécessaire	<p><b>D4 - ISTJ</b> Indépendance du bassin et des épaules Épaule gauche devant la droite Organisation en diagonale</p>	<p><b>G4 - ISFJ</b> Bassin et épaules sont solidaires Épaule droite devant la gauche Organisation frontale</p>	<p><b>R4 - INFJ</b> Indépendance du bassin et des épaules Épaule droite devant la gauche Organisation en diagonale</p>	<p><b>C4 - INTJ</b> Bassin et épaules sont solidaires Épaule gauche devant la droite Organisation frontale</p>	<p>Tendance au contrôle du geste Besoin de rester vertical avec la tête et le torse Prise d'information visuelle sur la droite</p>
	<p><b>D2 - ISTP</b> Indépendance du bassin et des épaules Épaule droite devant la gauche Organisation en diagonale</p>	<p><b>G2 - ISFP</b> Bassin et épaules sont solidaires Épaule gauche devant la droite Organisation frontale</p>	<p><b>R2 - INFP</b> Indépendance du bassin et des épaules Épaule gauche devant la droite Organisation en diagonale</p>	<p><b>C2 - INTP</b> Bassin et épaules sont solidaires Épaule droite devant la gauche Organisation frontale</p>	
<b>Tendance à une action dispersée</b> Bouger pour bouger	<p><b>D1 - ESTP</b> Indépendance du bassin et des épaules Épaule gauche devant la droite Organisation en diagonale</p>	<p><b>G1 - ESFP</b> Bassin et épaules sont solidaires Épaule droite devant la gauche Organisation frontale</p>	<p><b>R1 - ENFP</b> Indépendance du bassin et des épaules Épaule droite devant la gauche Organisation en diagonale</p>	<p><b>C1 - ENTP</b> Bassin et épaules sont solidaires Épaule gauche devant la droite Organisation frontale</p>	<p>Besoin de rester vertical avec la tête et le torse</p>
	<p><b>D3 - ESTJ</b> Indépendance du bassin et des épaules Épaule droite devant la gauche Organisation en diagonale</p>	<p><b>G3 - ESFJ</b> Bassin et épaules sont solidaires Épaule gauche devant la droite Organisation frontale</p>	<p><b>R3 - ENFJ</b> Indépendance du bassin et des épaules Épaule gauche devant la droite Organisation en diagonale</p>	<p><b>C3 - ENTJ</b> Bassin et épaules sont solidaires Épaule droite devant la gauche Organisation frontale</p>	
<b>Vision</b>	<p>Regard perçant Prise d'information visuelle détaillée Besoin de voir clairement</p>	<p>Regard plus flou Prise d'information globale, large Besoin de ne pas fixer de détail</p>		<p>Regard perçant Prise d'information visuelle détaillée Besoin de voir clairement</p>	<b>Vision</b>

© actiontypes pour les catégories DGRC et leur caractéristiques associées

- **Marche par en bas (mb)**

– Préférence pour la fonction sensation

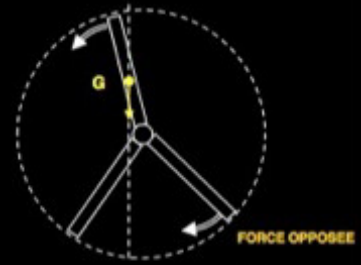
- Affectionnent la simplicité
- Valorisent les aspects pratiques en premier lieu



- **Marche par en haut (mh)**

– Préférence pour la fonction intuition

- Jouent avec la complexité
- Valorisent les aspects liés au sens en premier lieu (raison d'être de ce que je fais)



Pour télécharger l'image : <http://image.noelshack.com/fichiers/2018/37/2/1536672538-at-marches.jpg>

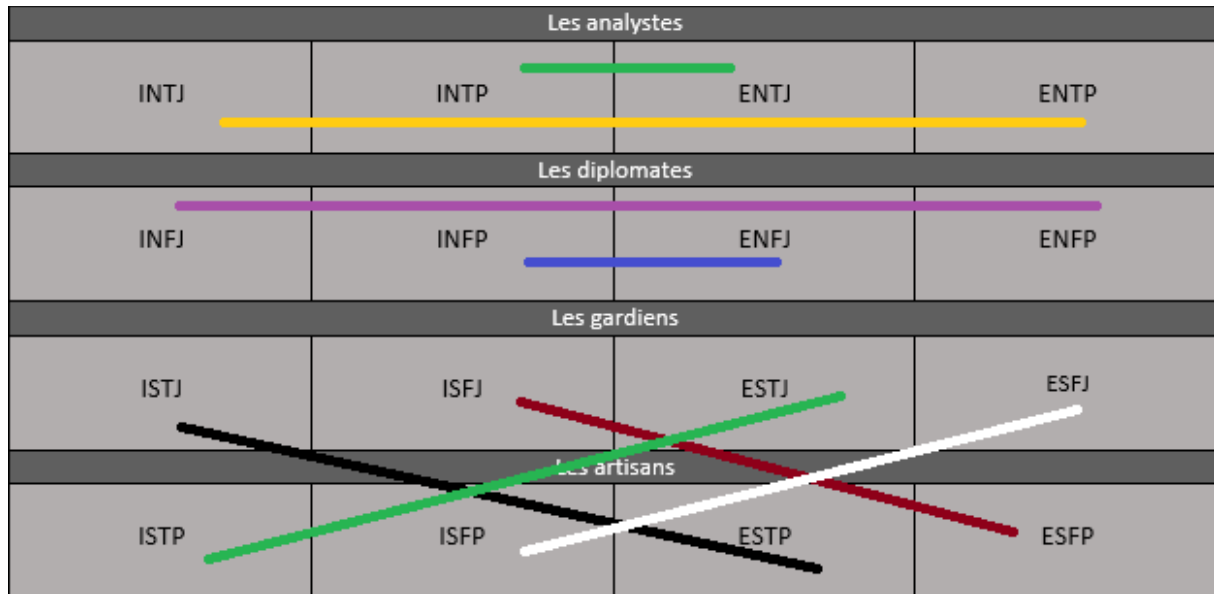
On s'intéresse aux relations entre les types.

On peut voir ici : <http://www.socionics.com/rel/rel.htm>

Et ici : <http://www.socionics.com/rel/relcht.htm>

La qualité des relations que vous entretenez avec autrui. Avec qui votre névrose est compatible, lorsque vous trouvez quelqu'un qui vous ressemble vous sentez une connexion spécifique entre vous ceci est dû aux relations intertype. Ou au contraire il y a des personnes que vous ne comprenez pas, par la même cause, vous êtes en conflit structurel.

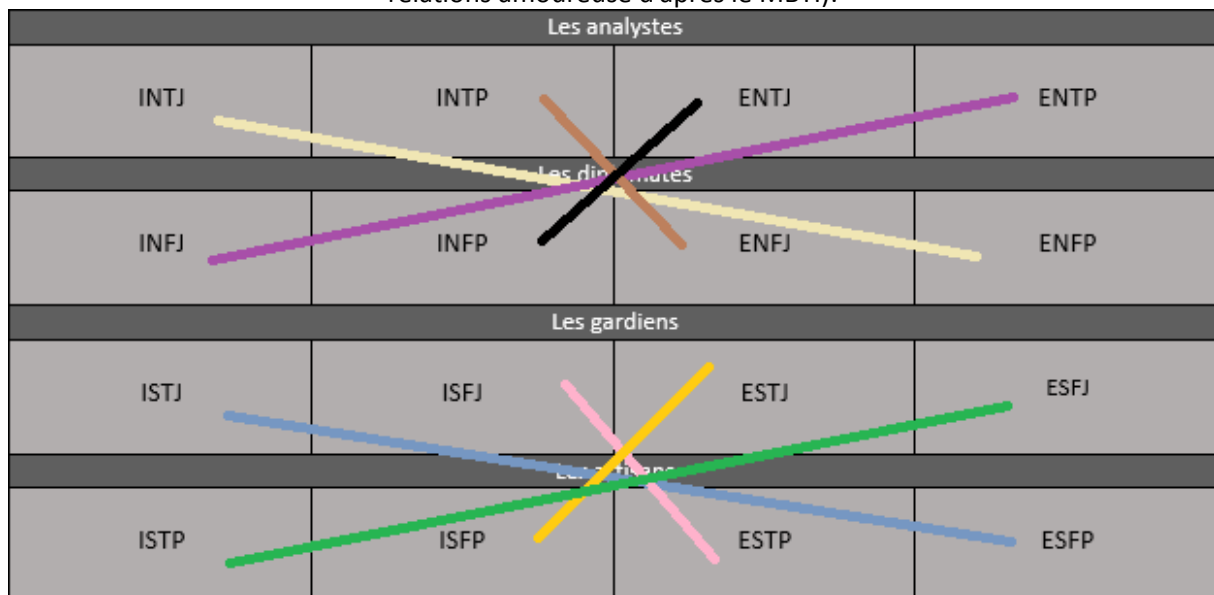
Ici nous avons les relations miroir :



Ou un gif plus clair ici :

<https://www.zupimages.net/up/18/37/d8mr.gif>

Après nous avons ceux avec qui nous avons une névrose compatible (Jugé être les meilleures relations amoureuse d'après le MBTI):



Un gif plus clair ici :

<https://www.zupimages.net/up/18/37/7qlu.gif>

On ajoute un paramètre : L'ennéagramme qui détermine les centres préférentiels des individus (mental, instinctif ou émotionnel), on note que ce n'est pas l'individu qui choisit son centre préféré, il est déterminé par des traumas.

[http://www.enneagramme.com/Theorie/9\\_desc.htm](http://www.enneagramme.com/Theorie/9_desc.htm)

Des articles ici :

[http://www.enneagramme.com/Articles/9\\_articles.htm](http://www.enneagramme.com/Articles/9_articles.htm)

Maintenant on s'intéresse à la relation miroir INFJ-ENFP et au fait que la croyance en la vie trinitaire de Dieu existe dans toutes les religions.

Le Père,  
Le Fils,  
Et le Saint Esprit.

(Sainte Trinité) [https://fr.wikipedia.org/wiki/Trinit%C3%A9\\_\(christianisme\)](https://fr.wikipedia.org/wiki/Trinit%C3%A9_(christianisme))

Nous observons les INFJ. Ils sont en relation miroir avec les ENFP. (C'est le type le plus rare avec 1,50% de la population, on ne croise pas beaucoup d'INFJ, qui plus est le nombre de leur déclinaison est grand).

Il existe une multitude de INFJ

<https://lecoinlecturedesinfj.wordpress.com/2013/12/03/les-differents-visages-des-infj/>

Mais celui qui nous intéresse c'est le 9

C'est le Messie.

Le Fils, Le Verbe, La Parole.

Exemple : Jésus-Christ, Shiva, Platon



Son animal totem : Le poisson

<https://kumanokami.skyrock.com/2268962529-role-initiatique-du-Poisson.html>

INFJ 7

C'est l'antagoniste du Saint Esprit

Exemple : Marie-Madeleine, Parvati, Baruch Spinoza



Il y a une habilité au tantrisme entre les deux  
<https://fr.wikipedia.org/wiki/Tantrisme>

Nous regardons les ENFP et nous voyons plusieurs types se dégager, on s'intéresse aux ENFP 7 et aux ENFP 3

Un ENFP 3 (Nekfeu)

[https://www.youtube.com/watch?v=fUEIA8dYbto&ab\\_channel=NekfeuVEVO](https://www.youtube.com/watch?v=fUEIA8dYbto&ab_channel=NekfeuVEVO)

Un autre (Rilès)

[https://www.youtube.com/watch?v=tKloVBVsFPU&ab\\_channel=Ril%C3%A8s](https://www.youtube.com/watch?v=tKloVBVsFPU&ab_channel=Ril%C3%A8s)

Un autre (Maxenss)

[https://www.youtube.com/watch?v=CG-6PkqqQCs&ab\\_channel=Maxenss](https://www.youtube.com/watch?v=CG-6PkqqQCs&ab_channel=Maxenss)

Ou Tristan Garcia, lire *Faber, Le destructeur*

C'est eux qu'on appelle le Fils, Le Verbe, La Parole, « En lui habite corporellement toute la plénitude de la divinité ».

C'est le Fils, La Source.

Son animal totem : La Baleine

<http://grandourschaman.free.fr/baleine-sagesse-de-lhumanite.html>

<https://aiglebleu.net/la-baleine-totem/>

Ici nous avons un ENFP 7 (Boostee) :

[https://www.youtube.com/watch?v=H0AhjL9sQM4&ab\\_channel=BoosteeVEVO](https://www.youtube.com/watch?v=H0AhjL9sQM4&ab_channel=BoosteeVEVO)

Un autre (Casey Abrams & The Sole Sisters)

[https://www.youtube.com/watch?v=OBmICZTF4Xs&ab\\_channel=PostmodernJukebox](https://www.youtube.com/watch?v=OBmICZTF4Xs&ab_channel=PostmodernJukebox)

McFly et Carlito ont aussi le profil psychologique du Saint Esprit.

C'est eux qu'on appelle le Saint Esprit. « La tempête, le feu »

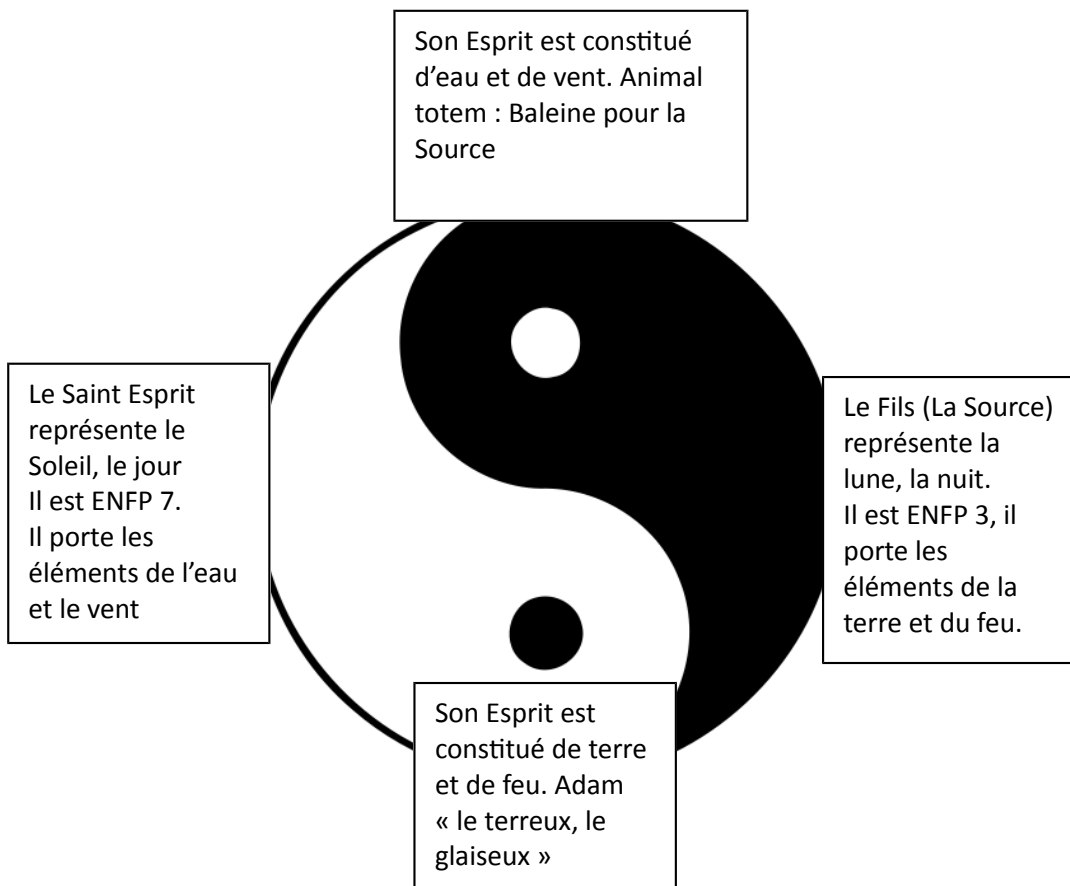
Son animal totem : La colombe.

Il y a une habilité au tantrisme entre les deux.

<https://fr.wikipedia.org/wiki/Tantrisme>

(Il est important de regarder les exemple)

Habilité au tantrisme entre les deux. (Le tantrisme se passe entre deux personnes)	Les analystes		
	INTP	ENTJ	ENTP
Habilité au tantrisme entre les deux.	Les diplomates		
	<b>INFJ (1,5%)</b> • Le Messie est E9 L'antagoniste du Saint Esprit E7	INFP	ENFJ
			<b>ENFP (8,10%)</b> • La Source est E3 • Le Saint Esprit est E7
	Les gardiens		
	ISFJ	ESTJ	ESFJ
	Les artisans		
	ISTP	ISFP	ESTP
			ESFP



La Lune est une énergie féminine (les cycles lunaire), le soleil une énergie masculine (c'est le soleil qui féconde la terre). Voir relation flamme jumelle sur internet, où le chaser (Saint Esprit) est toujours 10 à 15 ans plus âgé que le runner (Le Fils), leur histoire, c'est l'histoire d'Adam et Eve.

Le Fils et le Saint Esprit ont le syndrome du jumeau perdu, Nekfeu dit « J'ai toujours pas trouvé la pièce manquante du puzzle » par exemple.

Lorsqu'un individu est sous l'emprise d'un pervers narcissique, c'est de cela qu'on parle, on utilise le terme pervers narcissique à tort et à travers et la perversion narcissique ne touche pas que les flammes jumelle (si l'individu PN ne s'en sort pas il continue avec d'autres personnes, toutes les relations perverses ne sont pas des flammes jumelles et lorsqu'un individu se sert de nous, il vaut mieux s'en éloigner, pervers narcissique « génie des origines » mais la Source est Bi-Polaire, son énergie positive c'est le sauveur sacrificiel et son énergie négative c'est la perversion narcissique. Pour qu'un individu soit pervers narcissique il faut qu'il ait en plus un surmoi incestueux. Caractéristique d'un surmoi incestueux : Négation radicale du féminin, misogynie, etc. Pas besoin qu'un individu soit réellement un homme physiquement pour qu'il soit le Fils, c'est l'organisation interne de son psychisme. Les Saint Esprit, bien qu'homme se sentent femme, les Fils bien que femme se sentent homme.

ENFP « Ne perdez pas cette petite étincelle de folie », ce qui est féminin chez lui c'est ce qui est fragile, ENFP est fou, ENFP 3 bien que mental il porte l'inconscient, il vit dans une nébuleuse que la majeure partie des personnes ne peuvent pas concevoir car c'est non logique, c'est une substance perceptible. ENFP 7 est fou aussi mais peut conscientiser (il est a une obsession pour la rationalité en conséquence)

Les enneatypes 3 (Le Fils) ont peur de l'échec et les enneatypes 7 (Le Saint Esprit) se sentent toujours redevable. (Bien que les autres le puisse aussi) Parce que le Fils c'est celui qui a échoué. « Ce que le jour doit à la nuit »

Le Fils n'a pas de psychisme, il est comme la majorité des stars internationales : Flo Rida, Nicki Minaj, Justin Bieber, Will.I. Am, etc. qui eux n'ont pas de surmoi incestueux, ils portent l'énergie de la Lune mais ne sont pas la Lune. C'est pour cela qu'on appelle Eve, la mère de toutes les mères et qu'elle est source de toute vie humaine.

Voir relation flamme jumelle sur internet, on dit qu'il existe des degrés de compatibilité entre les âmes, les âmes jumelles, les âmes sœurs et les flammes jumelles (qui serait deux parties d'une même âme), Par exemple je suis dans une relation de flamme jumelle et nous avons la même couleur préférée et nous avons le même style vestimentaire.

Après la communion des Saints, Le Fils, Eve (3w2) et le Saint Esprit, Adam (7w6) deviennent des 9

Pour finir :

[http://www.enneagramme.com/Articles/1998/EM\\_9802\\_a2.htm](http://www.enneagramme.com/Articles/1998/EM_9802_a2.htm)

Exemple de Saint Esprit :

<https://twitter.com/Philo2Vie>

<https://twitter.com/AoutAdam>

<https://twitter.com/PourquoiPasToi>

[https://twitter.com/nightcall\\_66](https://twitter.com/nightcall_66)

<https://twitter.com/ledocG>

<https://twitter.com/PierreJudide>

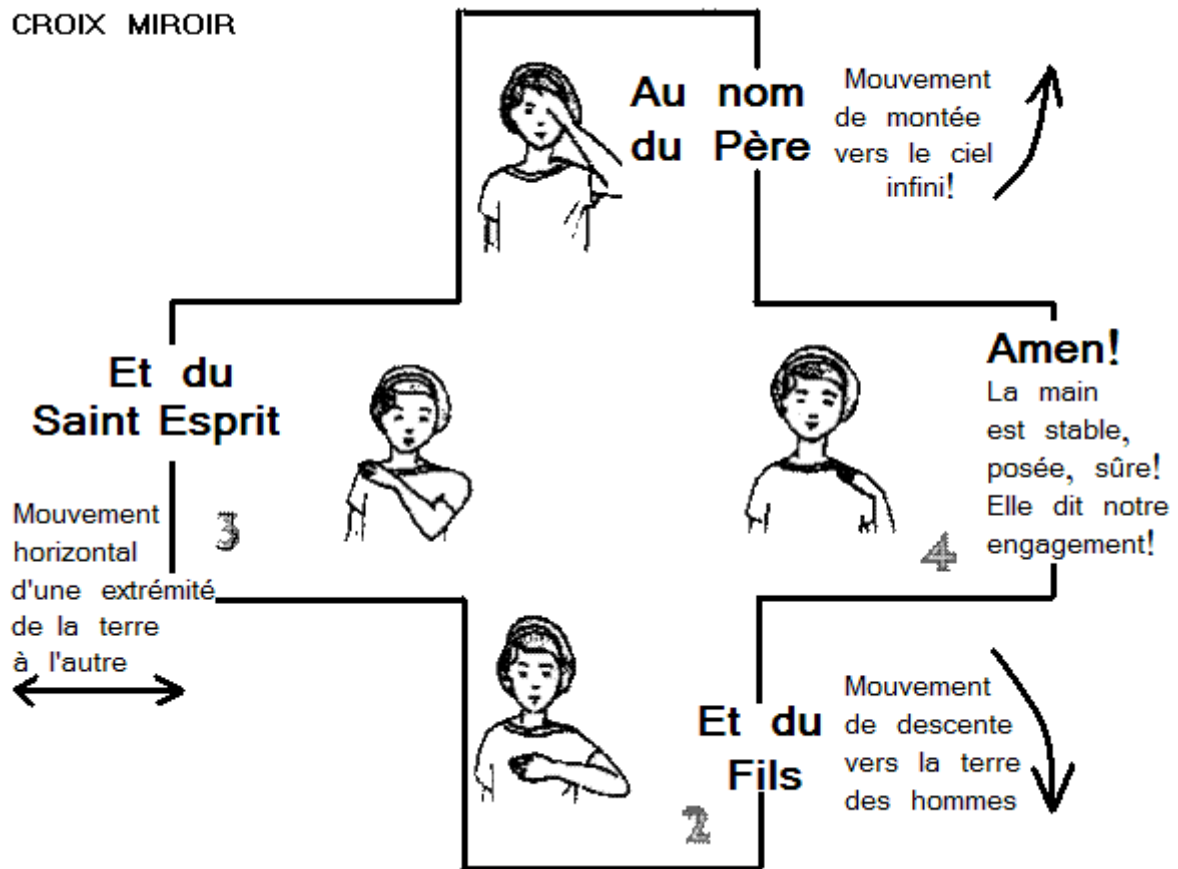
<https://twitter.com/DanniSr8>

<https://twitter.com/psyhumanitaire>

<https://twitter.com/affrorismes>

Etc.

SIGNE DE  
CROIX MIROIR



On peut ajouter en supplément que le Fils (La Source) ENFP a sa névrose compatible avec celle de Nietzsche INTJ (Lorsque l'on a établi le tableau des relations amoureuses), et qu'est ce que le surhomme de Nietzches, c'est le chameau « Tu dois », suivis du lion, celui qui se rebelle et enfant celui qui devient enfant. Car les INTJ et les ENFP vivent des choses similaires.

Il en est de même pour la compréhension de la réalité des INFJ avec les ENTP (névrose compatible).

Mais je crois qu'on prit Jésus-Christ avec le signe de la croix, car la Source n'est pas sanctifiée.