

L'Asie du sud et du sud-est

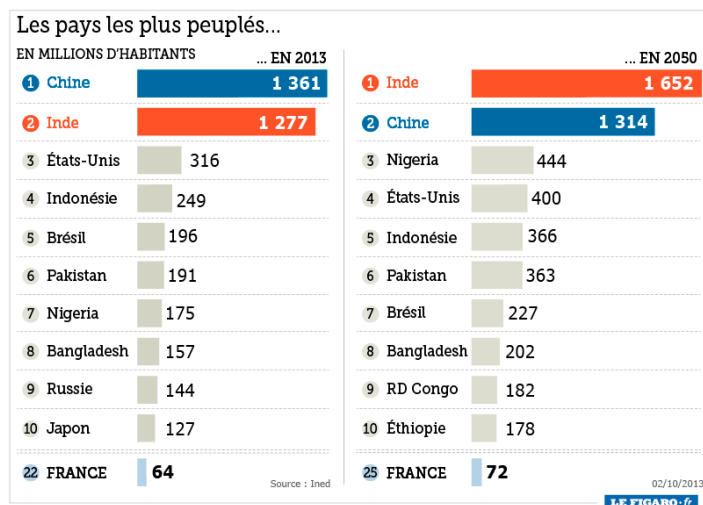
L'Asie du Sud et du Sud-Est est-elle appelée à devenir le centre du monde ?

I) Comment évolue la population de l'Asie ?

A) Un important foyer de peuplement :

Elle concentre plus de la moitié de la population mondiale (60%). Elle compte six des états les plus peuplés du monde.

La croissance démographique globale y est soutenue, elle sera rapide pendant 30 ans encore.



B) Des dynamiques contrastées

Il existe de fortes différences à l'échelle des états. Les pays d'Asie du Sud connaissent une forte croissance démographique comme l'Inde ou encore l'Indonésie.

Par contre la population des pays émergents et développés de l'Asie de l'Est croit beaucoup moins vite :

- le Japon connaît une croissance démographique négative (-0,1 % entre 2010 et 2015)
- d'autres pays connaissent une croissance très limitée de leur population comme la Corée du Sud.

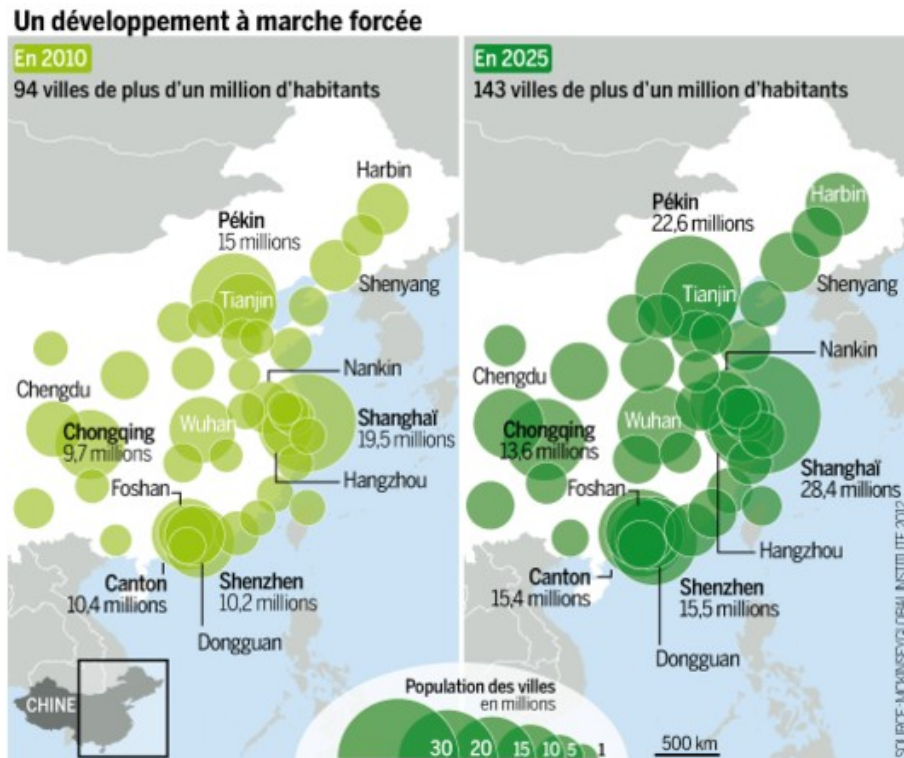
C) Des évolutions décisives

Le vieillissement de la population comme la baisse de la fécondité constituent d'importantes évolutions démographiques de l'Asie

La baisse de la fécondité est générale même si les pays ne connaissent pas la même évolution. Les pays développés ont connu ce phénomène de manière plus rapide mais cela concerne tous les états à commencer par la Chine et l'Inde. Les évolutions socio-économiques mais surtout les politiques de limitation des naissances sont les principales facteurs de la baisse de la fécondité.

L'amélioration des conditions de santé ont favorisé le recul de l'espérance de vie.

L'urbanisation est l'autre phénomène d'ampleur. Si le Japon est très urbanisé depuis le XXe siècle, ce phénomène est beaucoup plus récent à l'échelle du continent. D'ailleurs le taux d'urbanisation actuelle n'est pas très élevée. En revanche de nombreux pays asiatiques connaissent une très forte croissance urbaine. Aujourd'hui 58 des 100 plus grandes sont en Asie.



II) Le poids démographique de l'Asie du Sud et de l'Est, un atout ou un obstacle pour le développement économique ?

A) Un dynamisme économique indiscutable :

- une forte croissance économique : la plupart des pays ont été concernés par une forte croissance économique
- 5 des 25 premières puissances économiques
- grand pôle manufacturier « l'atelier du monde »

B) développement économique et dynamisme démographique

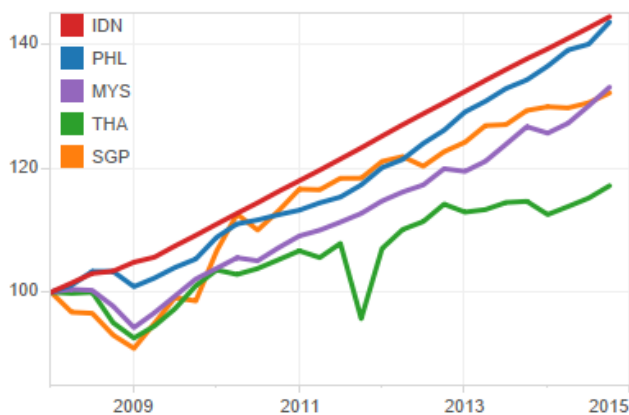
La transformation structurelle qui se produit lorsque les économies passent d'une forte dépendance à l'agriculture et à l'extraction des ressources naturelles à des activités qui favorisent la valeur ajoutée et les services associés locaux, a un impact considérable sur le développement. Ce phénomène libère des forces économiques dynamiques et compétitives qui génèrent des emplois et des revenus, facilitent le commerce international, et utilisent les ressources plus efficacement. [...] Les industries manufacturières et leurs secteurs de services connexes peuvent absorber un grand nombre de travailleurs, leur fournir des emplois stables et accompagnés d'avantages sociaux, et ainsi accroître la prospérité de leurs familles et de leurs communautés.

Source ONUDI (l'organisation des Nations Unies pour le développement industriel)

Le développement économique et la croissance démographique peuvent coïncider. la croissance démographique est un atout, les besoins en main d'œuvre des industries sont largement pourvus. Le développement économique et industriel permet quant à lui d'absorber les besoins économiques d'une large population. Certains pays comme l'Indonésie ont connu à la fois une croissance économique soutenue et une réduction importante de la pauvreté

Indonesia has enjoyed strong and stable growth

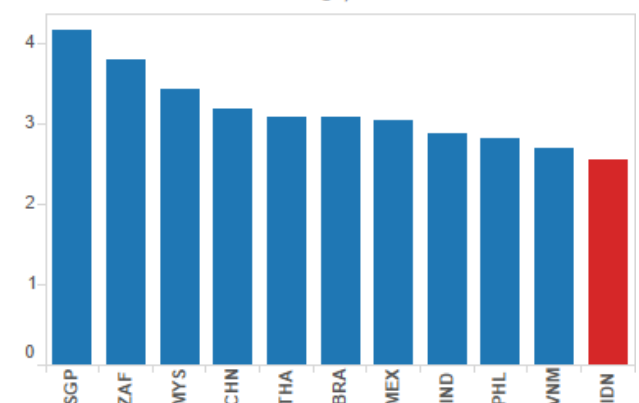
Level of real GDP in selected ASEAN countries
2008 Q1 = 100



Source: National statistics offices.

Improving infrastructure is a top priority

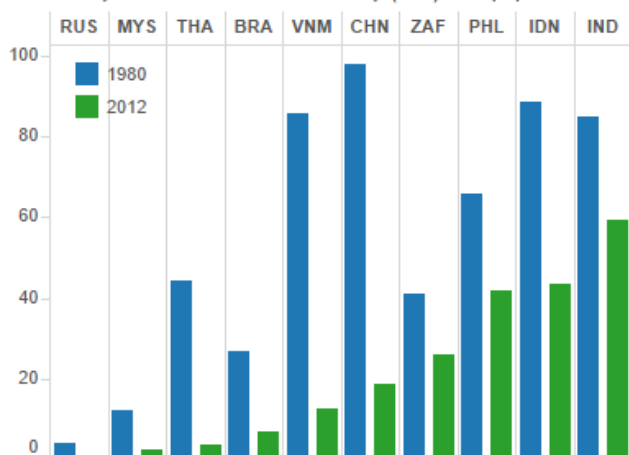
Logistics performance index, 2014
Quality of trade- and transport-related infrastructure (1=low to 5=high)



Source: World Bank, World Development Indicators.

Poverty has declined markedly

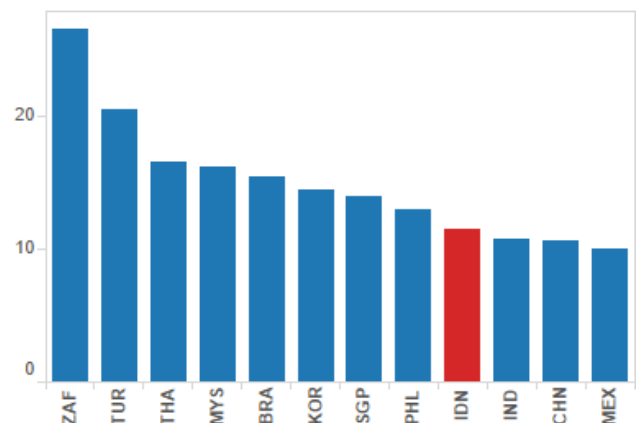
Poverty headcount ratio at \$2 a day (PPP) % of population



Source: World Bank, World Development Indicators.

Tax revenues are low even compared to other developing countries

Tax Revenue % of GDP



Source: World Bank, World Development Indicators.

B) Un développement déséquilibré

L'Asie du Sud est touchée par la pauvreté et les inégalités socio-spatiales : de nombreux pays ont un IDH faible comme le Bangladesh, le Népal par exemple.

POPULATION	
Population totale	156 000 millions
Densité de population	1 083 hab./km ²
Population rurale	73 %
NIVEAU DE DÉVELOPPEMENT	
Population vivant sous le seuil de pauvreté (moins de 1,25 \$ par jour)	50 %
IDH	0,54 (140 ^e rang mondial)
Espérance de vie	66 ans
Taux d'alphabétisation des adultes	54 %

Source : Unicef, 2011.

A l'échelle des états très peuplés, les inégalités peuvent être aussi marquées entre les différentes régions : la région de Shangai a un IDH supérieur à 0,8 % alors que des régions de l'Ouest et du Sud-Ouest ont un IDH moyen voire faible.

Certaines villes accueillent de nouveaux habitants en nombre, elles ne parviennent pas toujours à maîtriser ces apports de population : Dacca, la capitale du Bangladesh accueille un demi-million d'habitants chaque année. Beaucoup d'habitants vivent dans des conditions précaires. Les problèmes d'accès à l'eau, à l'électricité se révèlent très nombreux.

À Dacca, des baraques sont bâties au bord du fleuve qui traverse la ville à divers points. Les communautés pauvres s'étendent et se développent, entraînant une réduction de l'espace vital ainsi qu'une surpopulation et, donc, l'incapacité de trouver un travail sur une base régulière pour les familles qui travaillent à l'heure ou dans le bâtiment. Ray's Bazar est l'une de ces communautés où les cabanes sont construites en bambou, en laiton, en plastique et en chaume. Un égout ouvert a été creusé sur un côté, le long de quatre rangées de cabanes au sol en terre battue, chacune mesurant 1 m sur 3,5 m. Le surpeuplement ainsi que l'absence d'assainissement et de vie privée sont courants dans les communautés pauvres de cette ville.

Mikel Flamm" RESTER EN VIE UN JOUR DE PLUS " (source : www.un.org)

La croissance économique ne permet pas toujours de réduire les inégalités sociales. Une partie importante de la population dans cette région dynamique sur le plan démographique ne profite pas du développement économique. On peut dire aussi que la croissance économique ne parvient pas toujours à juguler l'essor démographique.

III) Les effets de la croissance économique sur les territoires

A) De nombreux territoires intégrés à la mondialisation

L'intégration à la mondialisation s'est réalisée de manière progressive :

- le Japon à qui avait connu une première industrialisation au XIXe et qui a connu un développement économique mondial à partir des années 1960.

- les NPI (nouveaux pays industriels) : la Corée du Sud, Taïwan, Singapour se sont développés rapidement dans les années 80, ils sont aujourd'hui des pays riches ayant par exemple un IDH élevé. La Corée du Sud doit son développement économique à sa réussite dans différents secteurs : l'électronique, l'automobile. Le succès de FTN comme Samsung ou LG en est l'illustration.

En 1960, la Corée du Sud était plus pauvre que le Ghana ainsi que de nombreux pays d'Afrique ; le revenu par habitant à Taïwan était inférieur à celui du Brésil et quatre fois plus faible qu'en Argentine ; Hong Kong et Singapour, proches de la moyenne latino-américaine, étaient déjà un peu plus riches. Au cours de cette décennie, ces quatre économies entrent progressivement dans une dynamique de croissance sans précédent : en moins d'une génération (1960-1980), le revenu par habitant est multiplié par quatre. Plus spectaculaire encore que celle du Japon, la croissance des NPI s'accélère au cours des années 1980, considérées en Amérique latine et en Afrique comme une décennie perdue. À l'aube des années 1990, Taïwan et la Corée du Sud ont réalisé le développement économique le plus compressé de l'histoire.

Jean-Raphaël Chaponnière, Marc Lautier, les économies émergentes d'Asie: Entre État et marché, Armand Colin, 17 sept. 2014

Les deux grandes puissances émergentes sont aujourd'hui la Chine et l'Inde.

La Chine qui est devenue la 2^e puissance économique mondiale depuis les années 2000

L'Inde n'est pas au même stade de développement industriel mais la puissance industrielle indienne tend à s'affirmer de plus en plus notamment par l'intermédiaire de ses grands groupes comme Tata.

- d'autres pays comme la Thaïlande, l'Indonésie ou encore la Malaisie ont connu un important développement économique et industriel conséquent à partir des années 90. Ces pays qui s'industrialisent sont parfois appelés les dragons asiatiques.

- enfin, plus récemment, d'autres pays ont bénéficié d'investissements étrangers et de délocalisation comme le Vietnam ou encore le Laos. Ainsi au Laos, les investissements sont réalisés dans différents domaines : énergie, construction. Les investisseurs sont d'origine asiatique (chinois essentiellement) ou encore d'origine européenne (les Français notamment).

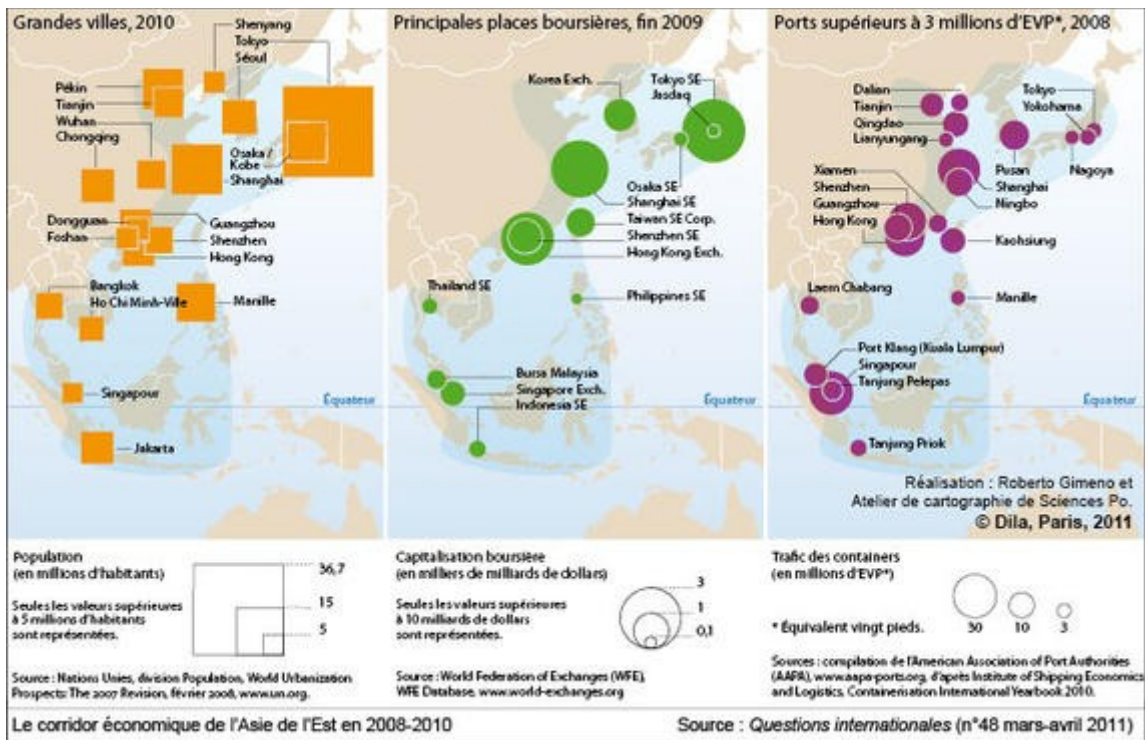
L'Asie de l'est, vaste territoire qui s'étend du Japon à Singapour constitue aujourd'hui l'un des grands pôles de la mondialisation qui compte

- des métropoles puissantes (Shanghai, Tokyo)

- Une façade maritime très active et des ports très importants (Singapour)

- des grandes places financières (Hong Kong)

On parle de corridor économique pour toute cette zone

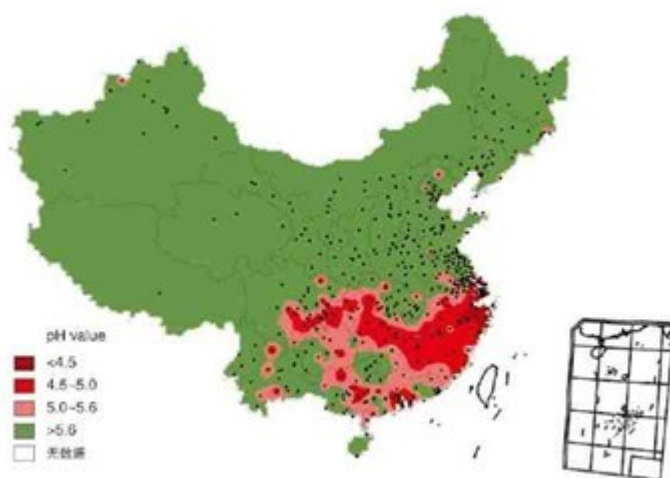


B) D'importantes dégradations environnementales

Le développement économique rapide a un impact sur l'environnement :

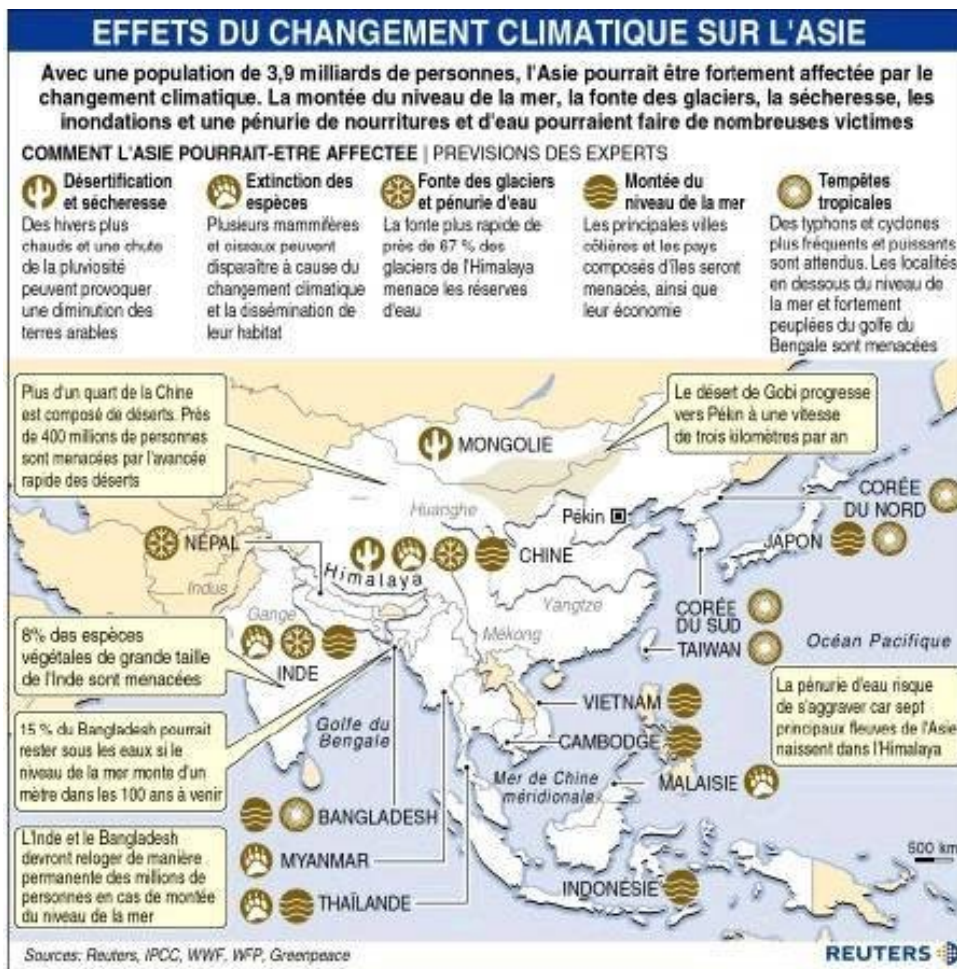
- la pollution atmosphérique est en forte hausse, les émissions de CO₂ ont fortement augmenté en raison du développement industriel : les activités polluantes ont connu une nette accélération, la production d'électricité est essentiellement effectuée dans des centrales à charbon, cela entraîne d'importantes émissions de gaz à effets de serre et de particules fines très nocives pour la santé. D'autres industries se révèlent très polluantes également. Pékin a connu 179 jours de pollution intense en 2015

- Les pluies acides sont de plus en plus fréquentes et sont une conséquence dramatique de la présence de plus en plus conséquente de gaz polluants dans l'air : le sud-est de la Chine est ainsi particulièrement touché.



Isoline of annual average pH value of precipitation in China

- d'autres problèmes environnementaux comme la sécheresse ou la désertification : le désert de Gobi s'étend rapidement à l'ouest de Beijing



Bilan

L'Asie du Sud et de l'Est a connu d'importants bouleversements. Elle a un poids démographique considérable qui est à la fois un atout pour son développement économique et une contrainte puisque des pays très peuplés connaissent d'importantes inégalités. Ceci étant le développement économique et l'intégration à la mondialisation permettent à l'Asie du Sud-Est de jouer un rôle de premier plan dans la production industrielle et dans le commerce mondial : on dit de cette région qu'elle est « l'atelier du monde ». Une partie de l'Asie dont la Chine de l'est apparaît aujourd'hui comme un espace majeur et dominant de la mondialisation, on peut naturellement y rajouter le Japon qui est une depuis plus longtemps une puissance économique majeure à l'échelle mondiale.

IV) Le Japon et la Chine, deux puissances concurrentes en Asie et aux ambitions mondiales

Problématique : quelles sont les différentes formes de rivalités mais aussi les complémentarités entre ces deux puissances à l'échelle régionale ? Comment se manifestent leurs ambitions mondiales respectives?

A) Deux puissances concurrentes en Asie

1) Des tensions liées à l'histoire

- un passé lourd lie ces deux pays : le Japon et la Chine se sont affrontées dès la fin du XIXe siècle

mais ce sont surtout les événements dramatiques liées à l'occupation japonaise en Chine à partir de 1931 et la guerre à partir de 1937 comme le massacre de Nankin qui ont marqué les esprits durablement.

- aujourd'hui, une vraie bataille mémorielle oppose ces deux pays : les Chinois veulent obtenir la reconnaissance et le pardon pour les exactions commises lors de la Seconde Guerre mondiale (en exagérant parfois les chiffres à propos d'événements déjà dramatiques). Les Japonais entretiennent une relation complexe avec leur passé : depuis quelques années, les premiers ministres japonais visitent le sanctuaire de Yasukuni qui honore la mémoire de personnages qui ont joué un rôle important lors du dernier conflit mondial et dans les exactions qui ont été commises. Quand des manuels scolaires japonais qui développent une vision plutôt partielle de la seconde Guerre mondiale sont utilisés au Japon, le gouvernement a réagi de manière virulente.

2) des conflits territoriaux et des rivalités politiques

- les oppositions territoriales sont vives dans la Mer de Chine orientale : l'Archipel des Senkaku fait l'objet de fortes contestations entre les deux puissances rivales : la Chine revendique cet archipel détenu actuellement par le Japon

- les conflits autour des ZEE sont aussi importants

De manière générale, ces deux pays adoptent deux stratégies différentes et entretiennent une rivalité évidente.

Ils veulent étendre leur influence sur l'Asie l'un et l'autre mais de façon différente. Le Japon souhaite étendre à nouveau son influence sur l'Asie après sa période d'expansionnisme mais de manière plus consensuelle : le Japon n'est plus une grande puissance politique ni militaire, son influence a donc ses limites mais il souhaite donc multiplier les accords, les échanges avec ses voisins asiatiques. Le Japon a participé à des opérations de maintien de la paix dans la région. Il a surtout l'ambition de créer une communauté asiatique sur le modèle de l'UE.

La Chine affiche des ambitions politiques plus imposantes car elle dispose d'une influence grandissante sur le plan politique et militaire. Elle veut porter avec force ses ambitions territoriales, souhaite une stabilité à propos de la question coréenne, elle multiplie également les accords et les rapprochements tout en ménageant ses voisins inquiets de la montée en puissance chinoise.

3) d'importantes rivalités économiques à l'échelle régionale

Le Japon comme la Chine veulent exercer le leadership économique dans la région : ce sont les deux puissances économiques qui dominent la région.

La Chine a connu un essor commercial et industriel, elle a multiplié les investissements et les accords commerciaux avec ses voisins d'Asie du Sud Est : en 2010, 63 % des IDE chinois concernent ses voisins.

Le Japon comme la Chine souhaitent se rapprocher de l'ASEAN une organisation politique, économique et culturelle regroupant dix pays d'Asie du Sud-Est (Thaïlande, Indonésie par ex). Il existe des rencontres entre l'ASEAN et d'autres puissances dont la Chine et le Japon appelées ASEAN + 3. Ces deux puissances souhaitent renforcer ainsi les partenariats économiques et les accords de libre-échange.

L'Asie du Sud – Est constitue un important débouché commercial pour le Japon puisqu'elle

représente 50 % des exportations japonaises.

De manière générale aucune de ces deux puissances ne domine plus que l'autre cette partie du monde : ces deux puissances exercent l'une et l'autre le leadership régional.

4) Les interdépendances entre la Chine et le Japon :

Malgré les rivalités qui existent entre elles, les économies japonaise et chinoise sont très liées, les échanges entre les deux pays ont pris un nouvel essor dans les années 2000 au moment où la Chine est devenue membre de l'OMC et où ses exportations ont enregistré un bond sans précédent :

- les exportations chinoises sont très élevées au Japon, elles ont triplé entre 2000 et 2010
- les importations japonaises en provenance de la Chine ont connu aussi une nette augmentation
- les entreprises japonaises sont intéressées par le marché intérieur chinois à l'image de Toyota qui ambitionne de vendre 1,15 million de voitures en Chine en 2016
- les entreprises chinoises ont eu longtemps besoin des savoirs-faire et des technologies des Japonais.

B) Deux puissances aux ambitions mondiales :

1) deux grandes puissances économiques mondiales

La Chine et le Japon sont respectivement la 2^e et la 3^e puissance économique mondiale : la Chine a dépassé le Japon en 2010.

Le Japon et la Chine se sont ouverts progressivement à la mondialisation, le Japon à partir des années 50 et 60, la Chine à partir des années 80-90. Ces deux pays ont choisi un modèle similaire pour se développer, la mise en place d'une économie fondée sur les exportations.

Mais le Japon est une puissance établie assurant à ses habitants un niveau de vie élevé (avec un IDH très élevé, supérieur à la différence de la Chine qui est certes une puissance économique majeure mais où le revenu par habitant reste à un niveau moyen.

Le Japon a fait face à une certaine stagnation de son économie, la puissance économique japonaise garde encore de nombreux atouts :

- une importante maîtrise technologique (dans le domaine de la robotique notamment) et une importante capacité de production
- les FTN japonaises sont puissantes et actives dans des secteurs dynamiques (automobile, électronique)
- de nombreux investissements dans le monde entier qui lui rapportent d'importants revenus

La Chine est aussi une grande puissance économique et financière elle doit faire face actuellement au ralentissement de sa croissance économique :

- ses exportations ont explosé après les années 2000 grâce au développement de son secteur industriel
- les entreprises chinoises se structurent et se développent à l'échelle mondiale (Dongfeng par exemple pour l'automobile)
- la Chine renforce sa maîtrise des technologies de pointe et ses savoirs-faire

Cependant elle doit faire face actuellement au ralentissement de sa croissance économique pour

plusieurs raisons :

- ralentissement des exportations et de la demande internationales
- l'économie chinoise est en pleine transition puisqu'elle se tourne progressivement vers son marché intérieur

2) des puissances politiques ambitieuses au niveau mondial

Le Japon cherche actuellement à réaffirmer sa puissance politique. Après la seconde Guerre mondiale, il a été démilitarisé et il n'a plus exercé une véritable influence politique. Aujourd'hui, le Japon se montre plus actif sur le plan militaire et politique : l'armée japonaise a ainsi participé à l'intervention militaire en Irak en 2005. Le Japon souhaite avoir plus de poids dans les institutions internationales en réclamant par exemple un siège de membre permanent à l'ONU. Sur le plan culturel, les Japonais veulent diffuser leurs films, livres et loisirs dans de nombreux pays du monde : la culture japonaise fascine de nombreux individus dans le monde, en Europe notamment. L'expression « Cool Japan » symbolise cette puissance culturelle japonaise.

La Chine cherche à devenir une grande puissance dominante dans le monde, une superpuissance : cette domination ne doit pas être seulement économique, elle doit être aussi politique et culturelle. La Chine veut être l'égal des Etats - Unis, voire même les dépasser.

La Chine est une puissance politique et militaire de premier plan puisqu'elle dispose de l'arme nucléaire et d'un siège permanent au conseil de sécurité à l'ONU mais elle souhaite renforcer son influence : elle réalise d'importantes dépenses militaires pour renforcer sa défense. Elle souhaite s'imposer dans des secteurs stratégiques comme celui de la conquête spatiale. Elle souhaite étendre la diffusion de sa culture à travers le monde : la langue chinoise est de plus en plus diffusée dans le monde (les instituts Confucius), de nombreux étudiants chinois vont à l'étranger. La Chine renforce sa visibilité à l'échelle mondiale en organisant par exemple des grandes compétitions sportives.

Bilan :

Le Japon et la Chine sont deux puissances rivales à l'échelle régionale sur le plan économique et politique mais aucune n'emporte véritablement le leadership actuellement.

Cependant la Chine souhaite de plus en plus s'affirmer en tant que superpuissance à l'échelle mondiale exercer la suprématie régionale.

Mais le Japon demeure aussi une grande puissance économique mondiale qui entend lui maintenir et renforcer son influence à l'échelle régionale comme à l'échelle mondiale.