

FICHES PEDAGOGIQUES

Escrime militaire à pieds

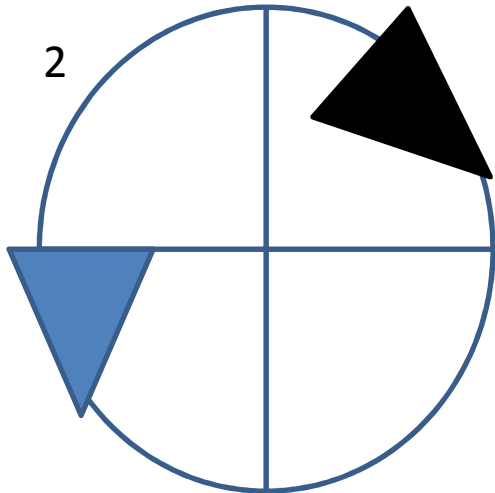
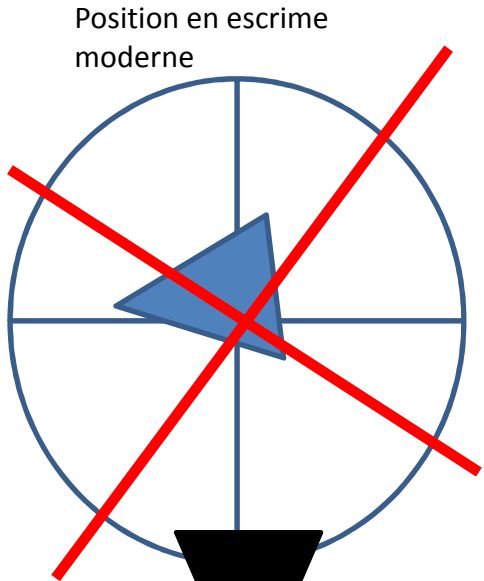
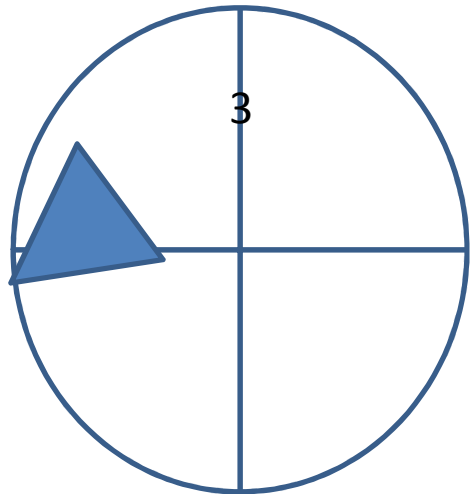
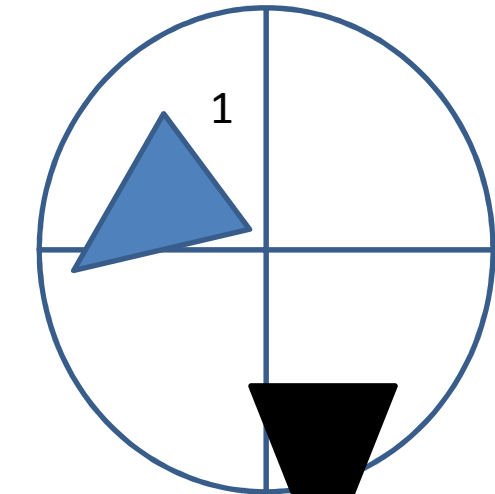


Principe d'usage

- Ces fiches sont le résultat d'une partie de nos recherches et expérimentations ces dernières années.
- Elles constituent uniquement un outil pédagogique de premier niveau.
- Les sources mentionnées ont été choisies pour leur clarté et ne sont pas représentatives du corpus que nous exploitons.
- Cet ensemble est évolutif.
- Ces fiches sont la base du travail d'entraînement pour le combat à pieds de notre section AMHE.

Fiche 1
Les grands principes du déplacement en escrime militaire

Sens du déplacement



Pieds à la largeur des épaules
Equilibre et appuis sur le 1/3 avant du pied
Le pied avant montre l'adversaire
Le bassin est basculé sur l'avant
genoux fléchis
Proscrire l'appui sur les talons
Pas d'alignement des pieds (escrime moderne)

Fiche 2
7 gardes de
l'épée boche
adaptables à
l'épée et
grand
bouclier



Quelques points clés

- Main d'épée : Main qui tient l'épée
- L'épée est du côté où le pied est en arrière (grand bouclier)
- La pointe du bouclier est dirigée vers l'avant du genou
- La pointe du coude du bras du bouclier est envoyée vers l'avant
- Les genoux sont fléchis
- La tête s'avance à la verticale du genou de la jambe avant
- On passe d'une garde à une autre selon la position de l'adversaire
- La garde est offensive ou défensive

Fiche 2-1

Garde 1



Elles est appelée « sub brachia » ou « sous le bras ». Ici elle est adaptée au grand bouclier. La lame est positionnée sur le bouclier, la pointe de l'épée vers la cheville du pied arrière. Cette garde est prise le plus souvent avec la jambe gauche en arrière.

Fiche 2-2

Garde 2



La seconde garde est donnée à l'épaule droite : « *humero dextrali* ».

Le bouclier est tenu à hauteur d'épaule, tranche face à l'adversaire, le coude non verrouillé.

La lame est sur l'épaule droite, pointe vers l'arrière de l'horizontale à environ 45°. Le bras droit est plié vers le haut, la main à hauteur de l'épaule, le pouce et tranchant de lame vers le ciel (position lampe torche), la position du corps est « naturelle » avec la jambe gauche en avant

Fiche 2-3

Garde 3



Cette garde est donnée a l'épaule gauche :
« *humero sinistro* ».

Le bras droit est croisé par dessus l'épaule gauche, l'épée pointant vers l'arrière et proche de l'horizontale ,le pouce vers le ciel. Le bouclier est tenu à hauteur d'épaule, tranche face a l'adversaire, le coude non verrouillé. La position du corps est « naturelle » avec la jambe droite en avant.

Fiche 2-4

Garde 4



Cette garde est donnée à la tête : « *capiti* ». Identique à la 2^{ème} garde mais avec l'épée tenue au dessus de le tête.

L'épée pointe vers l'arrière de l'horizontale à environ 45°, le pouce et le tranchant de la lame vers le ciel. N'importe quel jambe peut être devant bien que la gauche soit la plus représentée.

Ceci permet un coup de taille puissant de droite a gauche (un zornhau) en faisant un pas en avant .

Quand la jambe gauche est en avant alors le bouclier est tenu près du corps pour permettre la frappe sans « téléphoner » le coup d'épée par un retrait du bouclier .

Fiche 2-5

Garde 5



Cette garde est donnée à droite : « *dextro latere* ».

C'est une position ouverte, le bouclier est tenu à la hauteur de l'épaule gauche, le bras le plus tendu possible, la tranche du bouclier face à l'adversaire. L'épée est tenue basse, à l'aplomb ou légèrement derrière le genou droit, le bras droit quasi tendu, la lame pointe sur l'arrière, le pouce et tranchant vers le sol, généralement la jambe droite est derrière.

22/09/2015

Fiche 2-6

Garde 6



Cette garde est donnée à la poitrine : « *pectori* ». L'épée pointe en avant, le bouclier est tenu à hauteur de l'épaule gauche, le bras le plus tendu possible, la tranche du bouclier face à l'adversaire, le bras droit est plié, coude en arrière, l'épée à l'horizontale.

La main droite vient contre le pectoral droit. Elle a effectué une rotation complète vers l'extérieur, la paume de la main et le faux tranchant sont dirigés vers le ciel.

Cette garde porte naturellement la jambe gauche en avant.

Fiche 2-7

Garde 7



La longue pointe : « *langort* ». Les bras sont tendus a l'horizontale , directement vers l'avant à hauteur des épaules, bouclier la tranche en avant . La jambe gauche est généralement en avant mais il est possible d'y mettre la jambe droite. Cette position est celle dans laquelle toutes les attaques doivent finir, c'est en tout cas la fin d'un estoc horizontal.

- ✓ Langort médiane
- ✓ Langort haute
- ✓ Langort basse

Fiche 2-8

Garde 7
3 variantes



✓ Langort basse



✓ Langort médiane



✓ Langort haute

Fiche 2-8

Valpurgis



Cette garde n'est pas l'une des 7 principales .C'est une variantes de la 2ème garde. La jambe gauche est en avant , mais la main d'épée est plus basse, contre le pectoral. L'épée est tenue verticale. Le bouclier contre le corps a hauteur d'épaule comme lors de la position de repos.

Fiche 2-9

Cavalier



Cette garde n'est pas l'une des 7 principales .
Elle se donne à gauche ou à droite.
L'épée est tenue horizontalement, légèrement sur l'avant du front, à hauteur du sommet du casque. A droite, la peaufe de la main d'épée est face l'adversaire, à la verticale de l'épaule droite. A gauche, le dos de la main est face à l'adversaire, au de dessus de l'épaule gauche. Cette garde protège des coups hauts.

Fiche 3

Les obsessionnes

Les *obsessionnes (assiègements)* sont des positions prises contre les gardes. Elles sont utilisées pour approcher, s'opposer ou briser les gardes.

Le combattant qui les utilise veut faire entrer son adversaire dans un jeu qu'il a prévu à l'avance.

A chaque garde répondra une obsessio adaptée.

Certaines obsessionnes sont des variantes de gardes.

Nous avons déduit et validé 4 obsessionnes.

Fiche 3-1

Obsessio 1



Halpschilt (demi-bouclier)

Cet assiègement se prend en tendant les deux bras vers l'avant, légèrement pliés, les mains plus bas que les épaules. Le bouclier est tenu a hauteur de l'épaule gauche la tranche face à l'adversaire. Les deux mains sont très proches pour que le bouclier couvre la main d'épée. L'épée est orienté a 45°vers le haut. Ne pas baisser la pointe pour permettre à l'adversaire de lier la lame. La jambe gauche est en avant.

Fiche 3-2

Obsessio 2



Schrankhut (la charrue) /adaptation de la « krucke »

On la prend en levant le bouclier à la hauteur de l'épaule gauche. La tranche du bouclier fait face à l'adversaire, bras légèrement tendu. La main d'épée est au niveau de la tempe, la paume tournée vers l'extérieur, bras légèrement tendu. L'épée est dirigée pointe vers le sol et repose sur la tranche supérieur du bouclier .

Cet assiègement constitue aussi une position très forte pour se défendre contre des coups d'épée venant de toutes les directions

Fiche 3-3

Obsessio 3



La longue pointe : « *langort* ».

C'est également une garde.

Les bras sont tendus à l'horizontale, directement vers l'avant à hauteur des épaules, bouclier la tranche en avant.

La jambe gauche est généralement en avant mais il est possible d'y mettre la jambe droite. Cette position est celle dans laquelle toutes les attaques doivent finir, c'est en tout cas la fin d'un estoc horizontal.

- ✓ Langort médiane : torse adverse pointé
- ✓ Langort haute : gorge adverse pointée
- ✓ Langort basse : sol pointé à 30°

Fiche 3-4

Obsessio 4







Schutzen (couverture) :

Ce n'est pas une position statique mais de transition. Elle est prise avant une frappe qui fait suite à une garde. Elle permet de se couvrir la main d'épée avec son bouclier.

Le vrai tranchant est dirigé vers le côté où l'adversaire présente sa garde. Ici, le vrai tranchant est dirigé vers la gauche. L'adversaire est donc en garde sur sa propre droite (garde 2 pex). Schutzen permet de lier la lame adverse et d'ouvrir. Geste montré en dynamique sur la source.

Elles sont de 4 ordres

Distance de sécurité		Hors de portée
Distance d'épée + 1 pas		Touche si un pas et frappe
Distance d'épée		Touche si frappe
Distance de la main		Saisie au grapping

Annexe
Analyse
d'une
source



Annexe
Analyse
d'une
source

