



GdP 5



Développement de la coopérative agricole
Groupements des Producteurs Mooc

Evaluation de la rentabilité de trois projets en utilisant
la Valeur Actuelle Nette (VAN)

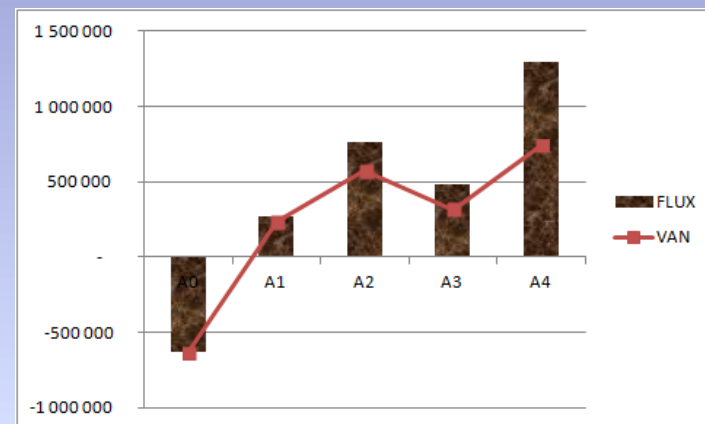
La monnaie considérée est \$P (monnaie officielle de Pâturland).
Le taux d'actualisation retenu est de 15 % (inflation + satisfaction des actionnaires).
L'étude s'étale sur 4 ans : 2025 (A0) année de départ, 2026 à 2029 (A1 à A4) 4 années d'exploitation.

Note : ETP = Effectif Temps Plein

Projet 1 : FEB – Elevage de bisons pour vente de viande



\$P	A0	A1	A2	A3	A4	
RECETTES	-	1 320 000	1 814 000	1 980 000	2 640 000	7 754 000
Grossistes		528 000	725 600	792 000	1 056 000	
Boucheries		396 000	544 200	594 000	792 000	
Resto spéc.		132 000	181 400	198 000	264 000	
Particuliers		264 000	362 800	396 000	528 000	
DEPENSES	-634 600	-1 054 250	-1 055 250	-1 497 000	-1 347 000	-5 588 100
Investissements						
Cheptel	-300 000	-450 000	-450 000	-600 000	-600 000	
Am.enclos+terrains	-100 000	-100 000		-150 000		
ConstAteliers	-175 000					
Am.Grange	-14 600					
Exploitation						
Personnel-34 000						
2026- 8ETP		-272 000	-272 000	-272 000	-272 000	
2027-3ETP			-102 000	-102 000	-102 000	
2028-2ETP				-68 000	-68 000	
Publicité		-5 000	-4 000	-2 000	-2 000	
Honoraires	-45 000					
Prestations - 50.5%		-227 250	-227 250	-303 000	-303 000	
FLUX	-634 600	265 750	758 750	483 000	1 293 000	2 165 900
Taux - 15 %	1.000000	0.869565	0.756144	0.657516	0.571753	
VAN	-634 600	231 087	573 724	317 580	739 277	1 227 068



VAN positive
Récupération dès A2

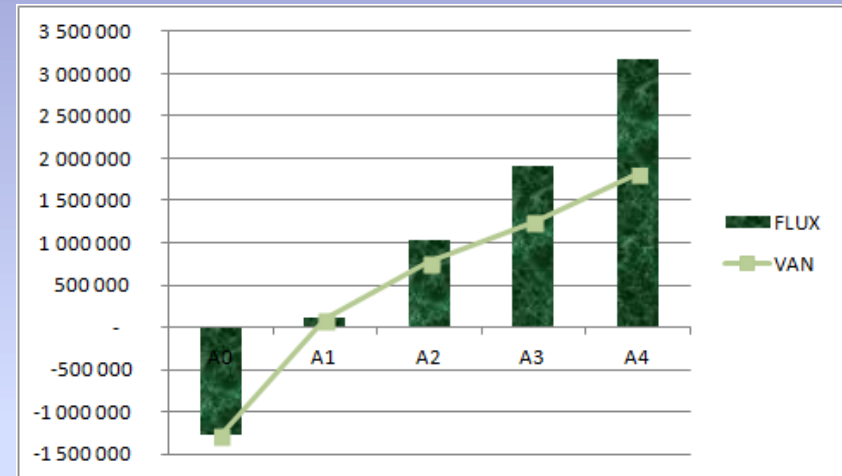
Données relatives au projet FEB :

Marchés : Grossistes en produits diététiques (40%) – Boucheries (30%) – Restaurants spécialisés (10%) – Particuliers (20%),
 Achats de bisons (3 000 \$P/u) : A0=100 – A1=150 – A2=150 – A3=200 – A4=200,
 Aménagements des enclos - Construction d'un atelier de débitage & transformation de la viande - Réaménagement de la grange en magasin,
 Recrutement de personnels supplémentaires : A1= 8ETP – A2=3ETP – A3=2ETP,
 Campagne publicitaire sur les bienfaits de la viande de bison régulièrement dès A1, honoraires et prestations (50.50 %),
 Normes sanitaires nécessaires assurées par le Directeur Qualité.

Projet 2 – AGRIBIO : Culture biologique de plantes médicinales, productions maraîchères et vergers



§P	A0	A1	A2	A3	A4	
RECETTES	-	1 298 182	2 536 809	3 551 573	4 814 634	12 201 198
Grossistes		856 800	1 192 300	1 456 145	1 974 000	
Labo		0	684 938	1 207 535	1 685 122	
Paniers Bio		298 582	431 257	568 252	722 195	
Récolte particulier		142 800	228 313	319 642	433 317	
DEPENSES	-1 275 500	-1 186 600	-1 514 000	-1 654 500	-1 640 500	-7 271 100
<u>Investissements</u>						
Terrains	-1 000 000					
Cons.Locaux spéc.	-49 000					
Equip.cultures Bio	-190 000	-140 100	-95 000	-45 000		
Certific. Env. & ST		-33 000				
<u>Exploitation</u>						
MP		-210 000	-270 000	-322 500	-337 500	
Ing. agronome	-12 000	-4 000	-4 000	-4 000		
Personnel-34 000						
2026 - 15ETP		-510 000	-510 000	-510 000	-510 000	
2027 - 8ETP			-272 000	-272 000	-272 000	
2028 - 2ETP				-68 000	-68 000	
Publicité	-12 500	-9 500	-3 000	-3 000	-3 000	
Honoraires	-12 000					
Autres Ch Exploit		-280 000	-360 000	-430 000	-450 000	
FLUX	-1 275 500	111 582	1 022 809	1 897 073	3 174 134	4 930 098
Taux - 15 %	1.000000	0.869565	0.756144	0.657516	0.571753	
VAN	-1 275 500	97 028	773 390	1 247 356	1 814 822	2 657 096



VAN positive
Récupération en A3

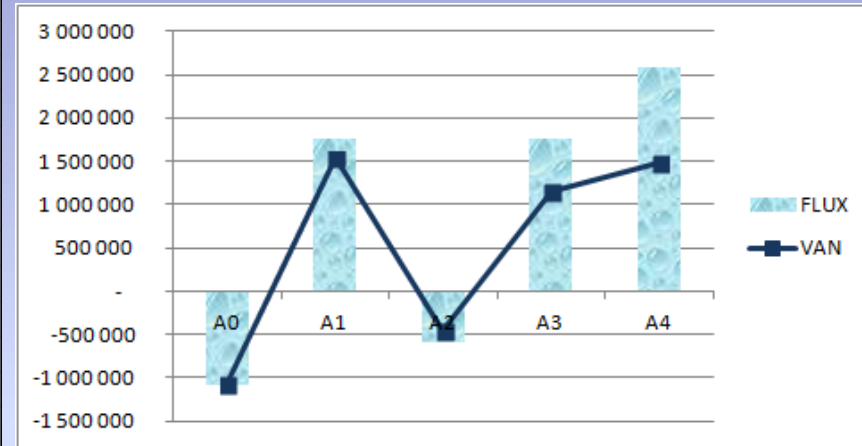
Données relatives au projet AGRIBIO :

Marché : Grossistes, détaillants, restaurateurs de produits « bio », particulier et dès A2, marchés de la pharmacie et cosmétiques internationaux,
 Culture sur une grande surface – Construction de locaux spécifiques (stockage, emballage, magasin, salle d'expo, hall accueil)
 Intervention d'un ingénieur agronome – acquisition progressive des équipements,
 Recrutement de personnels supplémentaires : A0=15ETP – A2=8ETP – A3=2ETP,
 Certifications pour l'environnement et pour la sécurité au travail (ST),
 Campagne publicitaire régulière, dégressive sur la durée du projet.

Projet 3 – UNAG : Acquisition d'une unité agroalimentaire de transformation laitière



\$P	A0	A1	A2	A3	A4	
RECETTES	0	2 590 000	1 590 000	3 304 000	4 124 000	11 608 000
Grossistes		1 165 500	715 500	1 486 800	1 855 800	
Gdes surfaces		906 500	556 500	1 156 400	1 443 400	
Export		518 000	318 000	660 800	824 800	
DEPENSES	-1 075 500	-821 800	-2 189 600	-1 551 500	-1 535 350	-7 173 750
<u>Investissements</u>						
Rachat Laiterie	-1 063 500					
Chaîne production			-915 000			
Machines spéc.			-45 700	-35 000		
Certification QSE		-22 800				
Labellisation AOA			-10 000	-3 000		
<u>Exploitation</u>						
MP		-200 000	-350 000	-570 000	-638 000	
MP complt		-30 000	-52 500	-85 500	-95 700	
Personnel-34 000						
2026 - 15ETP		-510 000	-510 000	-510 000	-442 000	
2027 - 6ETP			-204 000	-204 000	-204 000	
Honoraires	-12 000					
Publicité		-19 000	-32 400	-30 000	-28 050	
Autres Ch Exploit		-40 000	-70 000	-114 000	-127 600	
FLUX	-1 075 500	1 768 200	-599 600	1 752 500	2 588 650	4 434 250
Taux - 15%	1.000000	0.869565	0.756144	0.657516	0.571753	
VAN	-1 075 500	1 537 565	-453 384	1 152 297	1 480 069	2 641 047



VAN positive
Récupération dès A1

Données relatives au projet UNAG :

Marché : grossistes (45%) – grandes surfaces (35%) – export (20%),

Rachat de la laiterie – renouvellement de la chaîne de production vieillissante – nouvelle unité de production,

Certification aux normes QSE dès A1 - Labellisation AOA des fromages fermiers dès A2,

Pérennisation des emplois existants et recrutement de personnels supplémentaires : A1=15ETP (dont 2 départs à la retraite en A3) – A2=6ETP,

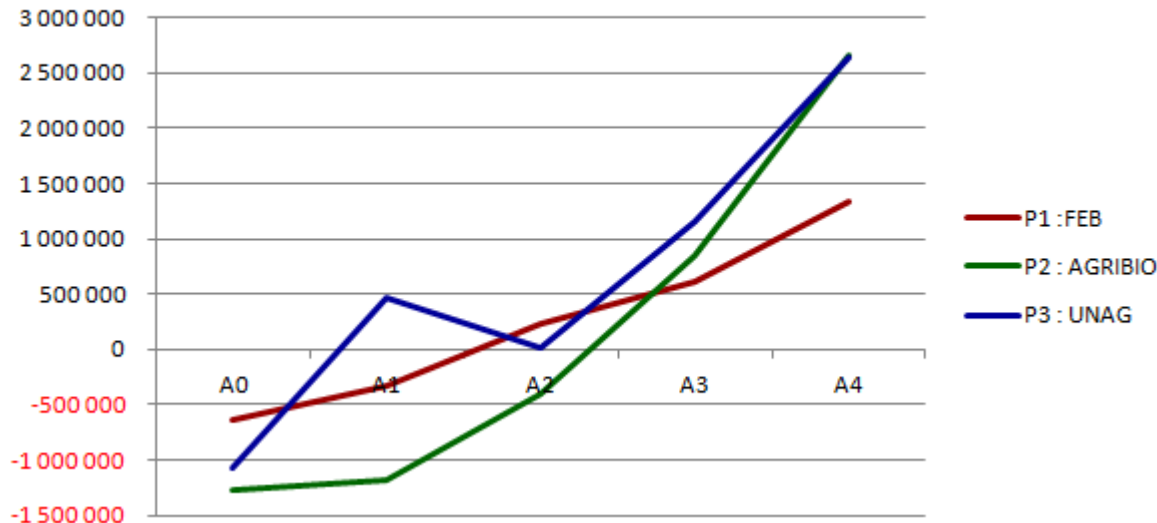
Campagne publicitaire régulière dès A1.

Synthèse comparative des trois projets



Projet 1 : FEB		Projet 2 : AGRIBIO		Projet 3 : UNAG	
Points forts	Points faibles	Points forts	Points faibles	Points forts	Points faibles
<ul style="list-style-type: none"> -Marchés porteurs (évolution des consommateurs), -Elevage sauvage -plein air, - Produits diététiques, -Investissements faibles. 	<ul style="list-style-type: none"> -Nécessité de tester le marché local pour valider le commerce de gros et l'export, - Espace nécessaire très important, -VAN positive mais faible, - Très peu d'embauche (13 ETP) 	<ul style="list-style-type: none"> -Marchés porteurs (local mais aussi pharmaceutiques et comestiques BIO avec contrat à la clé), clientèle variée, -Introduction progressive des équipements et des cultures, -Embauche de 25ETP, -VAN positive, très forte. 	<ul style="list-style-type: none"> -Marchés & métiers nouveaux mais avec quelle espérance sur le long terme ?, -Expérience externe, -Pas de certification sur les produits, -Investissement très élevé, -Délai de récupération des cash-flows seulement en A3, 	<ul style="list-style-type: none"> -Marchés, métiers et savoir-faire connus, -Labellisation AOA des fromages fermiers, -Certification aux normes QSE, -VAN positive, très forte, -Embauche de 19 ETP, -Délai de récupération dès A1 avec réinvestissement du cash flow sur A2. 	<ul style="list-style-type: none"> - Contourner l'essoufflement du marché (bienfait des produits laitiers remis en cause par le milieu médical), -Adhésion des associations de consommateurs, -Politique de maintenance à solutionner, -Investissement élevé.

VAN actualisées cumulées des trois projets



P3 : Délai de récupération plus rapide et connaissance du secteur,
 P2 : Marché porteur, projet sociétal et environnemental,
 Résultats P2 et P3 comparables avec VAN très positives,

Choix : Projet 2 AGRIBIO

Tableaux des Nouveaux Flux – Calcul de la VAN

Projet 1 – FEB : Elevage de bisons pour vente de viande

$\$P / P_1$	A ₀	A ₁	A ₂	A ₃	A ₄	
Flux	-450 000	181 800	210 800	250 400	200 850	393 850
Taux 15 %	1.000000	0.869565	0.756144	0.657516	0.571753	
VAN	-450 000	158 087	159 395	164 642	114 837	146 961

Projet 2 – AGRIBIO – Culture biologique des plantes médicinales, productions maraîchères et vergers

$\$P / P_2$	A ₀	A ₁	A ₂	A ₃	A ₄	
Flux	-745 000	159 100	300 400	320 000	500 000	534 500
Taux 15 %	1.000000	0.869565	0.756144	0.657516	0.571753	
VAN	-745 000	138 348	227 146	210 405	285 877	116 775

Projet 3 – UNAG : Acquisition d'une unité agroalimentaire de transformation laitière

$\$P / P_3$	A ₀	A ₁	A ₂	A ₃	A ₄	
Flux	-675 400	207 600	240 200	302 400	450 500	525 300
Taux 15 %	1.000000	0.869565	0.756144	0.657516	0.571753	
VAN	-675 400	180 522	181 626	198 833	257 575	143 155