

# BATAILLE D'ANZIO

" OPERATION FISCHFANG "



Proposition de scénario

*" Conception : CAB / DDM-74 "*

# BATAILLE D'ANZIO

## CONTEXTE HISTORIQUE



En 1943, les Alliés, pressés par les soviétiques, décident d'ouvrir un front en Italie en prévision du débarquement de Normandie. En Juillet 1943, les Alliés s'emparent de la Sicile dans le but de forcer l'Italie à capituler. Suite à cela, les alliés décident de débarquer sur la terre ferme de l'Italie. Un petit port Anzio semble idéal par son relief bas et ses plages. Du côté allemand, à Rome, le commandant des forces allemandes en Italie Albert Kesselring, est confronté à un dilemme : il dispose de 2 divisions très bien formées et a le choix soit de les envoyer à Monte Cassino protéger la ligne Gustave soit de les envoyer à Anzio en prévision d'un débarquement possible. Finalement, le premier choix lui parut plus stratégique (ceci étant, on verra par la suite que le choix contraire aurait pu faire tourner l'avantage du côté des Allemands).

### Le débarquement

Le 22 Janvier 1944, l'armada alliée se dirige vers Anzio. A son bord, 110 000 hommes sont prêts à débarquer. Tôt le matin, la côte se profile à l'horizon. La flotte commence alors à pilonner les plages pendant près d'une demi-heure. L'aviation se mêle aussi au jeu (on compte 1200 sorties le jour même), elle bombarde les réseaux de télécommunication. Le débarquement des troupes peut alors s'effectuer. Celles-ci font face à très peu de résistance sur les plages (on dénombre moins de 70 tués). Mais les allemands quoi que surpris réagissent vite et encerclent la tête de pont le jour même (pour être plus précis 3h00 après le débarquement). La Luftwaffe soutient l'infanterie allemande en l'aidant à contenir la marée montante alliée qui commence à présent à se diriger timidement vers Rome et les monts alpins.

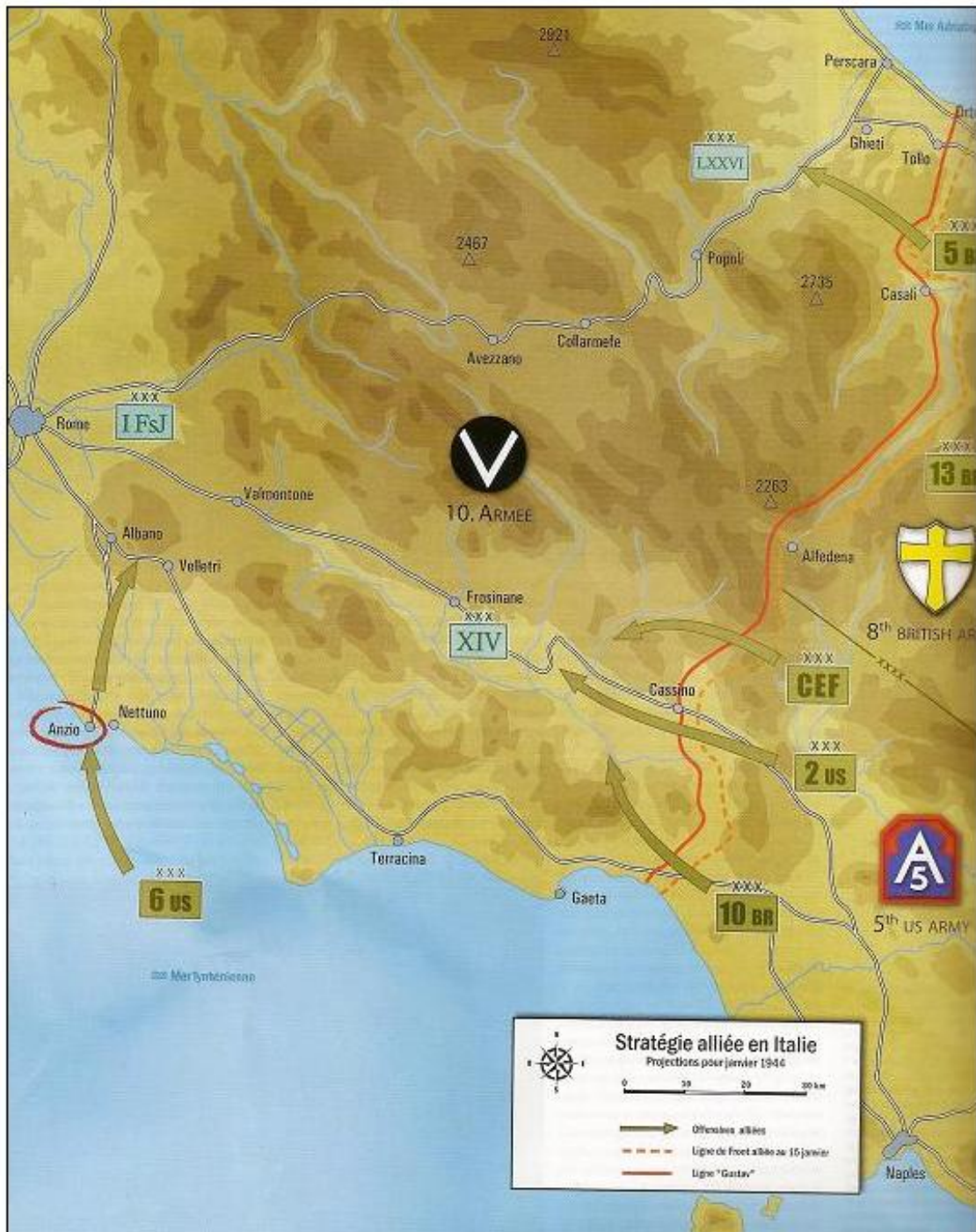
### La bataille proprement dite

Nous sommes le 26 Janvier, 30 000 Allemands barrent la route aux 110 000 Alliés. Mais l'eau a tendance à déborder du vase... C'est la raison pour laquelle Hitler décide d'envoyer des renforts, au total 40 000 hommes ce qui rééquilibre un peu les forces (70 000 allemands + italiens contre 110 000 alliés). Hitler les charge « d'éradiquer la menace alliée ». 10 jours après le débarquement, 10 000 morts alliés et allemands sont comptés.

Le 3 Février 1944, les 80 000 Allemands préparent une contre-offensive. Ils vont tenter de refaire comme à Dunkerque quatre années plus tôt. Des combats hargneux font rage. Les Américains s'essouffent et sont prêts à se replier complètement quand une nouvelle leur parvient : les Allemands manquent fortement de munitions ce qui accroît sensiblement leur moral. Le 1er Mars 1944, les Allemands, totalement paralysés par le manque de munitions, cessent l'offensive. Les deux camps s'enterrent alors dans des tranchées. Les journaux ne manquent pas de constater l'analogie des combats avec ceux de la première guerre mondiale. Les Allemands ont en effet froid, sont mal nourris et manquent de munition mais malgré tout, leur moral ne les lâche pas. Pour combler le tout, Il pleut 6 jours sur 7. Les américains décident de recourir à leur aviation : ils bombardent les forces de l'axe enterrées (en tout avec 1100 appareils), celles-ci impuissantes sont anéanties. Les allemands font venir par voies ferrées des canons gigantesques, dont le mortier Karl (de 600mm) et le Leopold de 280 mm. A la mi-mai, les Alliés, plus confiants, décident de reprendre l'offensive. Les Allemands accablés commencent à se retirer mais leur moral tient bon (la propagande allemande leur fait croire que les États-Unis sont constamment bombardés). Le 2 Juin, une retraite allemande très ordonnée commence.

Le 4 Juin 1944, Rome est enfin libérée.

# Contexte Stratégique - janvier/février 1944



A Tiger I on its way to the Anzio Front



2 Wehrmacht soldiers - Anzio fev 44

- 22 janvier 1944, débarquement des forces alliées US et Britanniques "opération shingle" dans la région d'Anzio/Nettuno et contre-attaque de la XIVe Armée du généraloberst Von Mackensen "opération fischfang" est percé des alliés en mai 44 "opérations Buffalo"

- Une propo de scénar l'opération "Fischfang" 16/20 février 1944 ... pour ces raisons, l'opération la plus militairement les plus intéressantes des deux côté, attaque de la tete de pont alliée, enfoncement des 1ers lignes US et contre-attaque des alliés qui tiendront la route principale d'Aprilia à Anzio/Nettuno ... le but des Allemands était de refaire un "dunkerque" italien et surtout d'annihiler cette tete de pont qui pourrait totalement prendre à revers la ligne Gustav (je rentre pas dans les détails, ça serait vraiment trop long)

Mes sources : le rapport fait par le général Walter Fries, Kommandeur de la 29e panzer grenadier division lors de la bataille d'Anzio, transmis a l'office of chief historien/European command réf D-141, daté de 1947, ainsi qu'un article de "Ligne de front n5" étudiants cette bataille par rapport à cet écrit, ainsi que d'autres publications traitant de la bataille d'Italie, HS de militaria etc. etc.

1er phase du scénario, l'opération "shingle", pour planter le contexte, le débarquement et les combats de la prise de la zone d'Anzion et de la ville de Nettuno par les "FS" US (forces spéciales) rangers et Paras et de l'établissement d'un 1er p.A. pour lancer rapidement des recos offensives pour établir le périmètre de la tete de pont allée.

une 2e phase où les alliés établissent leur tete de pont qu'ils fortifient.  
les Allemands se ressaisissent et lancent de petites contre-attaques pour contenir les recos offensives alliées pour y fixer les forces ennemies et laisser le temps au commandement allemand d'organiser une réponse.

une 3e phase ou les forces allemandes se rassemble en force pour lancer l'operaton "fischfang", en prepa de cette offensive, ils envoie nombres de missions de reco pour "tater" les points fortifiés alliés

et 4/5 et 6e phase qui sont les phases de la contre-attaque et le replie des forces allemandes.

avec un timing de 24heures, samedi 12h00 ... dimanche 12h00, une centaine de participant

Groupe de Combat 7/9 hommes, légère supériorité en effectif chez les alliés

5 pour les Allemands:

- 4e Fallschirmjager
- Hermann Goering Pz Gdr
- 3e Panzer Grenadier DIV.
- 26e Panzer Division
- 715e Inf.Div.

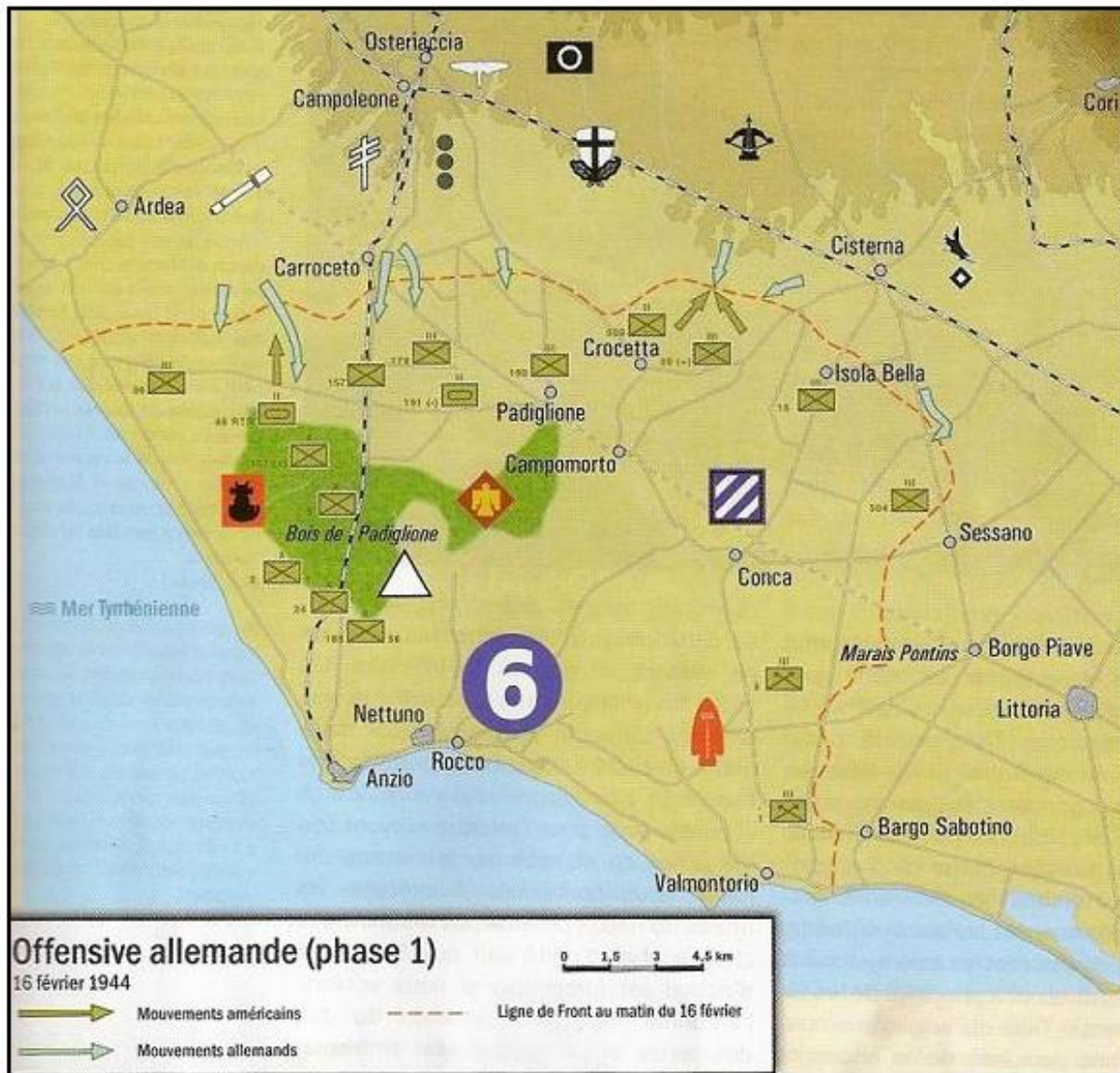
6 pour les Alliés

- P.C. US/UK + medic
- "Forces speciales" Paras/Rangers, 1er Special Service Force Brigade
- 45e US Inf.Div
- 45e US Inf.Div
- 3e US Inf.Div
- 56e UK Inf.Div

l'opération "fishfang" peut commencer et se finir 4/5 après et la dernière heure pour la dernière phase qui sera la prise en charge des prisonniers allemands ... de midi à 14 h, prise du port Anzio et de Nettuno par les "FS" us, (rangers et Paras us) 14h le débarquement avec l'établissement du poste PC US, et des 15h16h l'avance des forces alliées a l'intérieur des terres avec des combats retardateurs de la part des Allemands, cela jusqu'à 17h ou là les US se positionnent dans les différents p.a., on peut rajouter dans l'heure qui suit une tentative de contre-attaque de la part de la Herman Goering jusqu'à la tombée de la nuit, vers 20h je pense, ... Après, pendant la nuit, les alliés relancent des recos ainsi que les Allemands pour "tater" les forces de l'adversaire et leur mordant, faut pas que les alliés soient trop à l'offensive, il faut simuler leur arrêt dans la limite de leur tete de pont, ce qui a été une grande erreur de leur part que de n'avoir pas foncé sur Rome qui n'était quasiment pas défendu historiquement parlant .... les Allemands doivent dans la nuit être vraiment "chiant", ne pas laisser dormir les US, à partir de 3/4 heures les Allemands doivent lancer des missions de reco pour préparer la véritable contre-attaque, et dès le lever du jour mais vraiment dès les 1ers rayons du soleil doivent lancer l'op's fischfang, en 1 h les forces alliées doivent craquer au centre et après le reste jusqu'à 12h ... deux choses me semblent importantes à simuler, les alliés doivent pouvoir communiquer entre groupes de combat sans blêmes mais pas les Allemands, les chefs de groupes allemands doivent utiliser leurs estafettes pour pouvoir communiquer avec les autres unités.



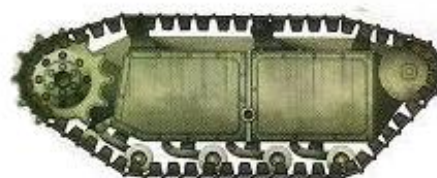
German POW - Anzio Fev 1944

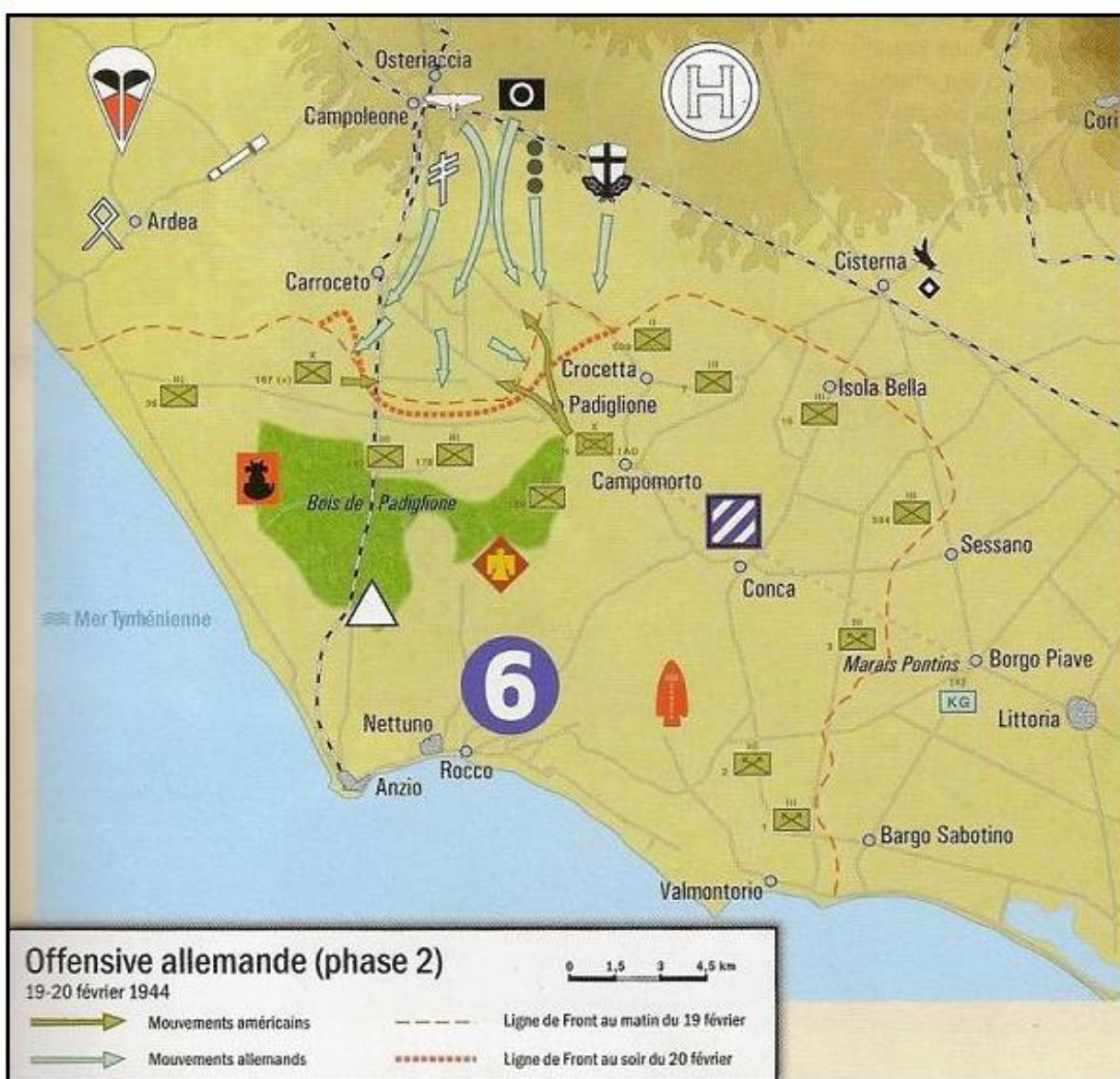


- I. Fallschirm-Korps
- LXXVI. Panzer-Korps
- 4. Fallschirmjäger-Division
- 65. Infanterie-Division
- 3. Panzer-Grenadier-Division
- 29. Panzer-Grenadier-Division
- 26. Panzer-Division
- 715. Infanterie-Division
- 114. Jäger-Division
- 362. Infanterie-Division
- Panzer-Division "Hermann Göring"

- 6th US Army Corps
- 56th British Infantry Division
- 1st British Infantry Brigade
- 45th US Infantry Division "Thunderbird"
- 1st Special Service Force Brigade
- 3rd US Infantry Division "Rock of the Marais"

Borgward BIV Ausf. B  
Panzer-Pionier-Kompanie 813  
Secteur d'Anzio-Nettuno, 1944

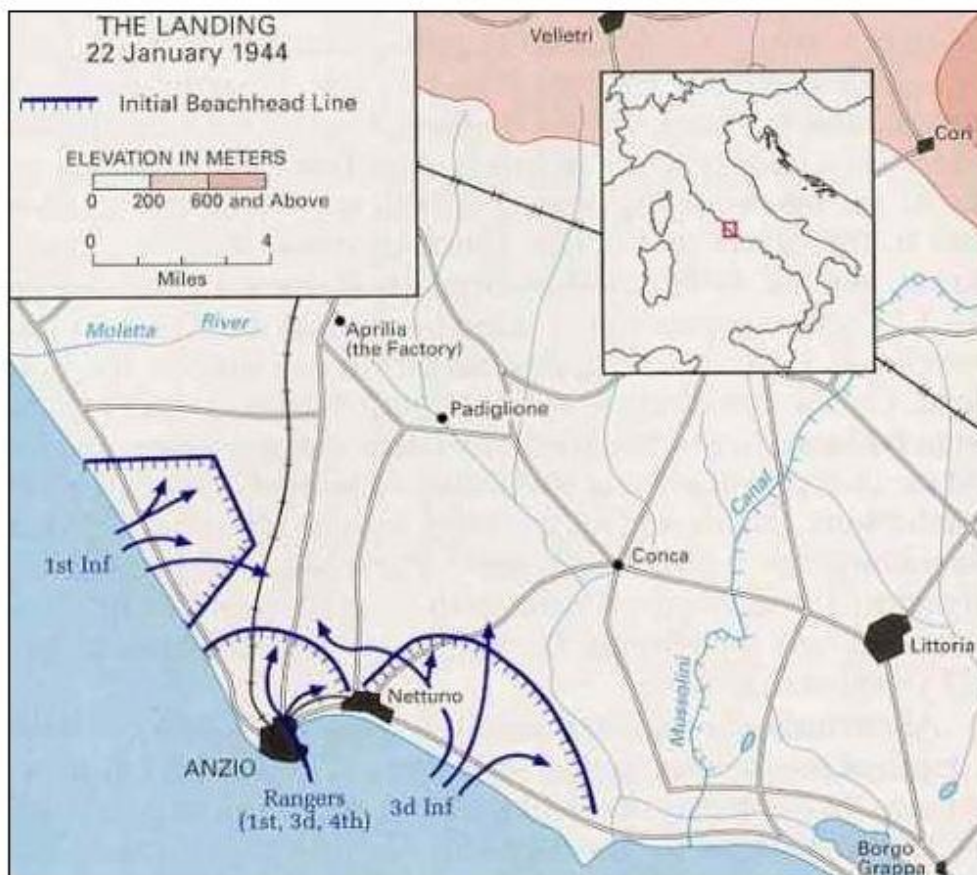




Victime d'une panne, ce Nashorn de la schwere Panzerjäger-Abteilung 525 engagé dans le secteur d'Anzio n'ira pas plus loin, du moins, par

ses propres moyens ! La machine fait l'objet d'un examen minutieux de la part de deux soldats alliés, tandis qu'un troisième pose pour la postérité... avec un faux air de « Rambo » ! Armés du 8,8cm

Pak 43/1 L/71, ces chasseurs de chars lourds resteront en service jusque dans les derniers jours de la guerre. Coll. Terlisten



**1er Phase:** l'operation "shingle", le débarquement et le control de la zone Anzio/nettuno

•

**2e Phase:** Etablissement des principaux p.a.(point d'appui) et ligne de front de la tete de pont alliée

•

**3e Phase:** rassemblement des forces allemandes en vue de la contre-attaque (opératon fischfang)

•

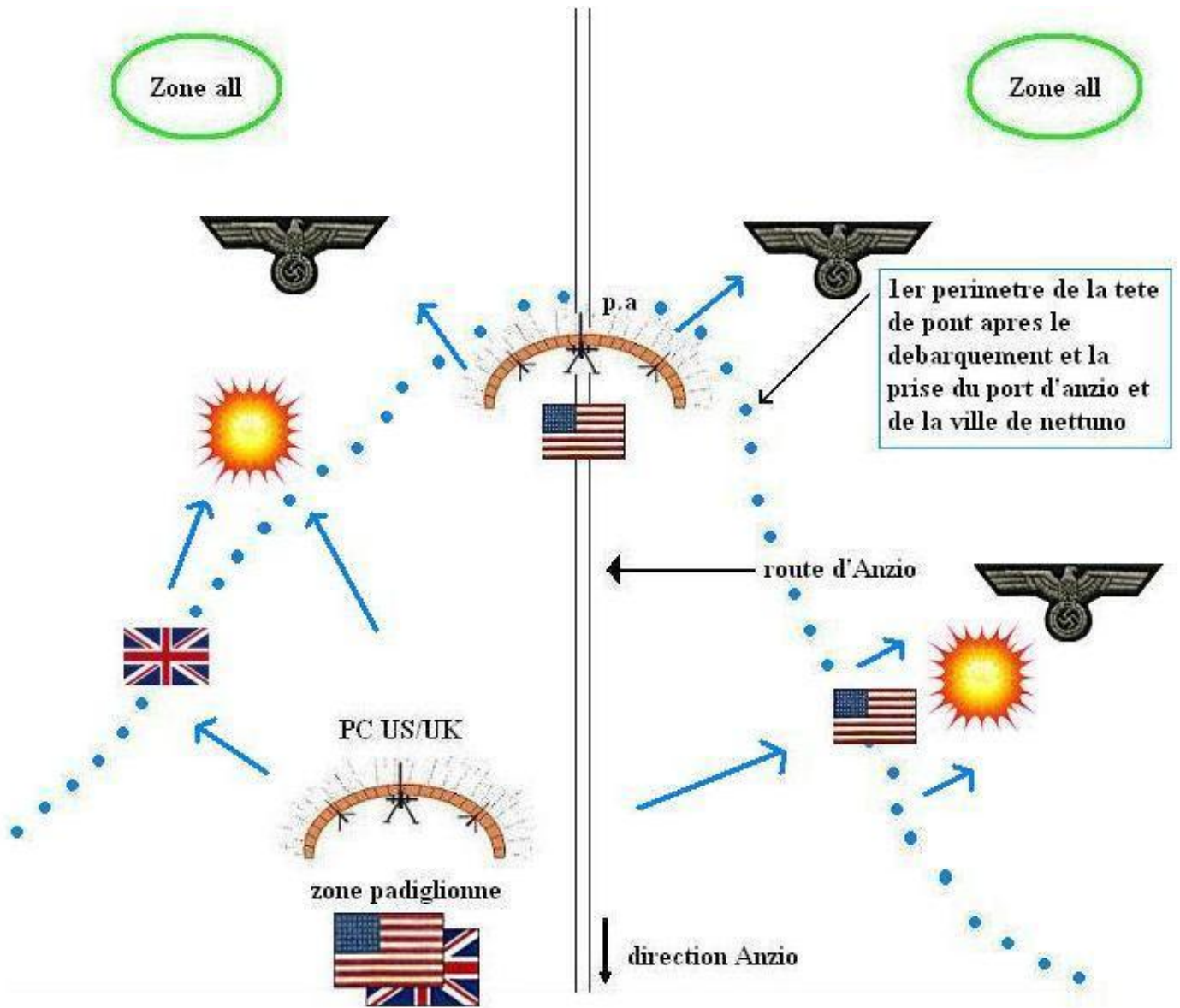
**4e Phase:** Opé "Fischfang", la contre-attaque allemande ! les 1er lignes de la 45e US DIV craquent

•

**5e Phase:** La reaction des alliés, leur contre-attaque et le blocage des forces allemandes

•

**6e Phase:** retraite en bonne ordre des allemands, combat d'arriere garde et prise en charge des blessés et prisonniers dans les deux camps



Établissement P. C de commandement et 1er point d'appui pour rapidement établir une solide tete de pont dans le secteur. Les "Fs" US lancent de nombreuses reco offensives pour calmer les ardeurs des Allemands, qui ne sont pas en force au début de l'opération

les forces allemandes ... Ne possédant pas de moyens lourds, ils ne purent contrer l'assaut des alliés.

**1er Phase: l'operation "shingle", le débarquement et le control de la zone Anzio/nettuno**

les allemands réussissent à bloquer l'avance des Alliés et organisent des missions de reco pour "tater" le dispositif US/UK

zone de rasso principale des forces d'attaque all

Zone all

Zone all

US "FS"

Reco des US "FS" le long de la route principale d'Anzio

US "FS"

p.a

p.a



56 Inf Div



45e Inf Div

US "FS"

p.a



3e Inf Div

p.a



45e Inf Div

route d'Anzio

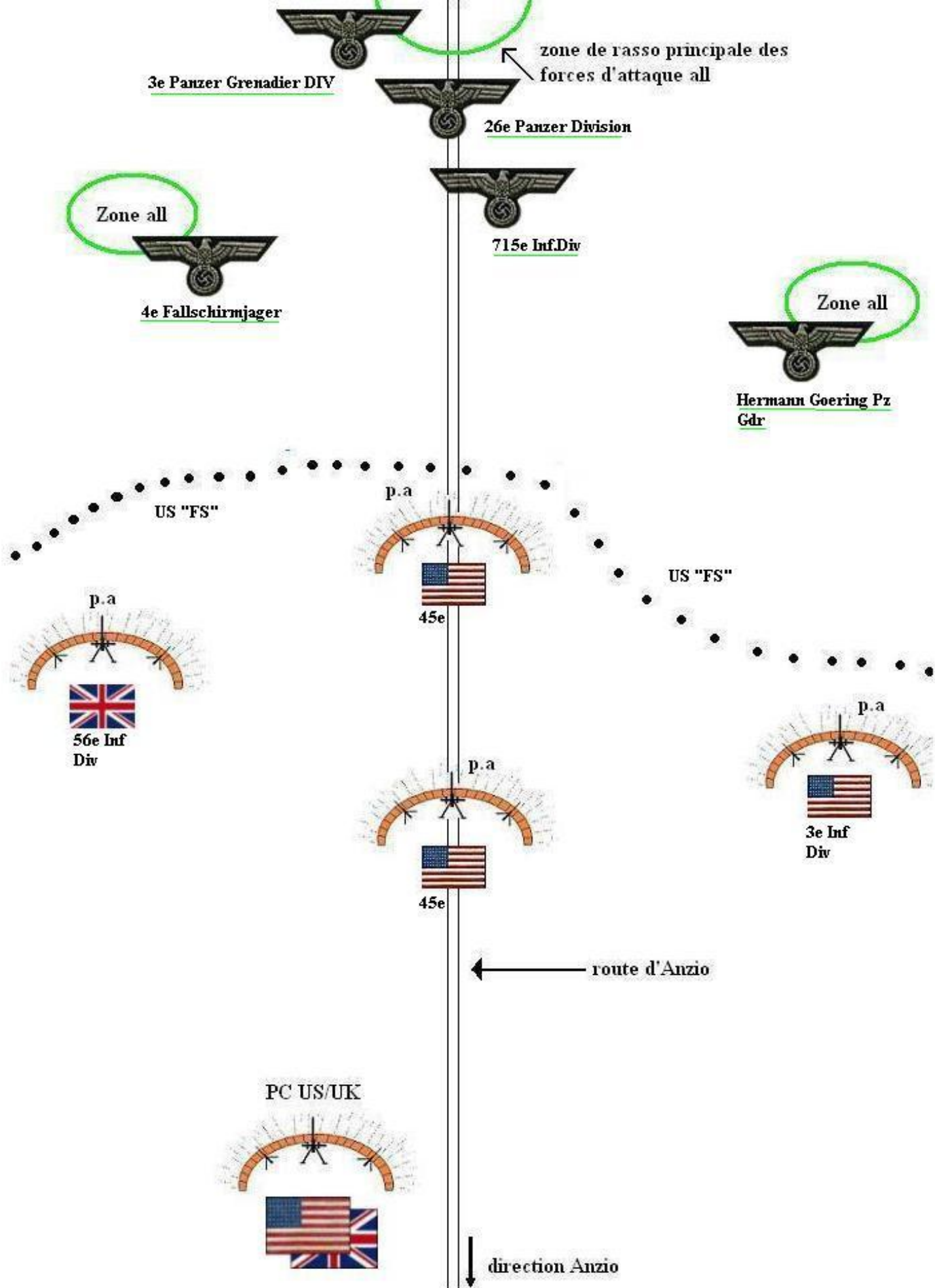
PC US/UK

Le PC US/UK organise le ravitaillement et les liaisons

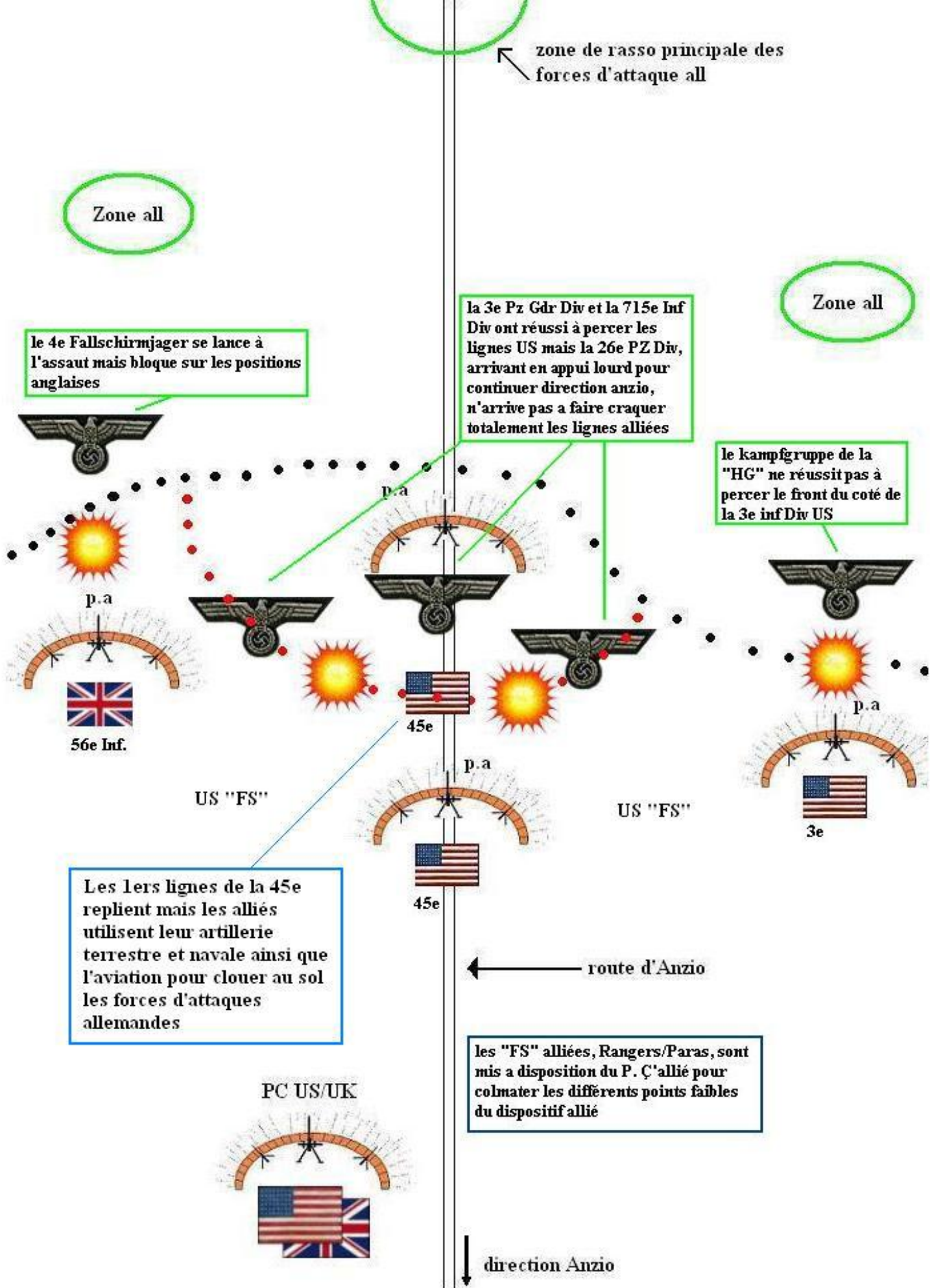


direction Anzio

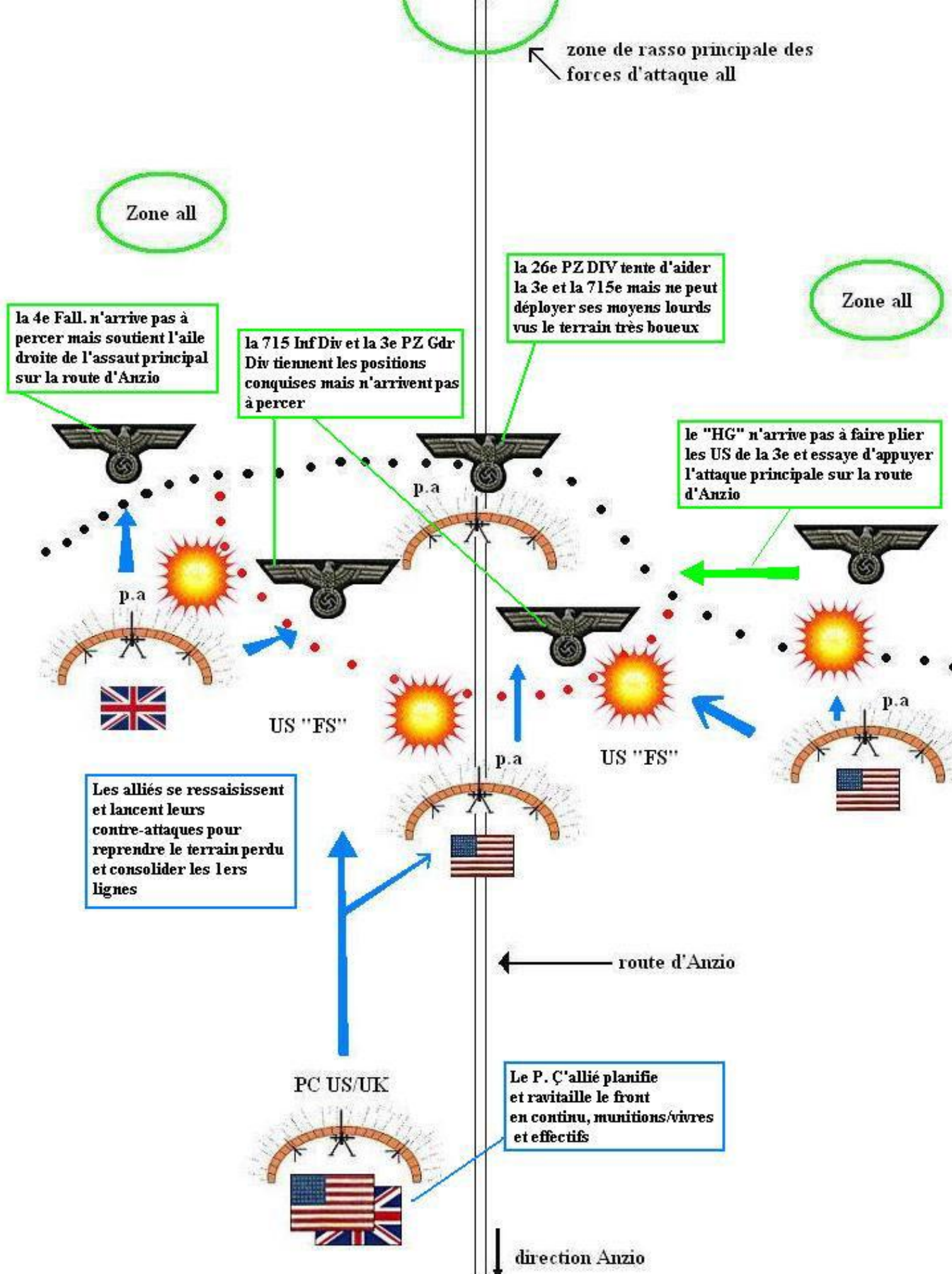
**2e Phase: Etablissement des principaux p.a. et ligne de front de la tête de pont alliée**



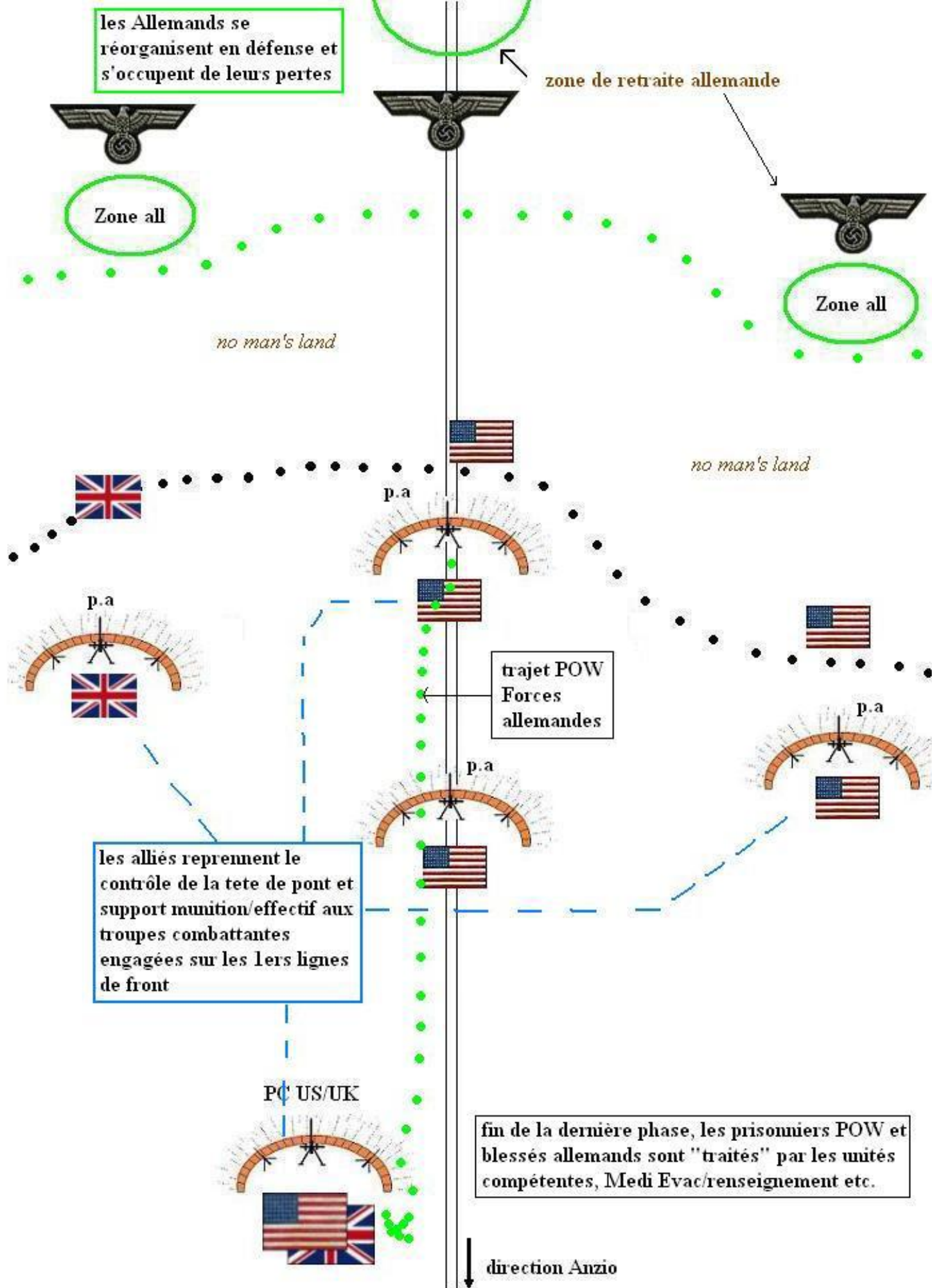
**3e Phase: rassemblement des forces allemandes en vue de la contre-attaque (opératon fischfang)**



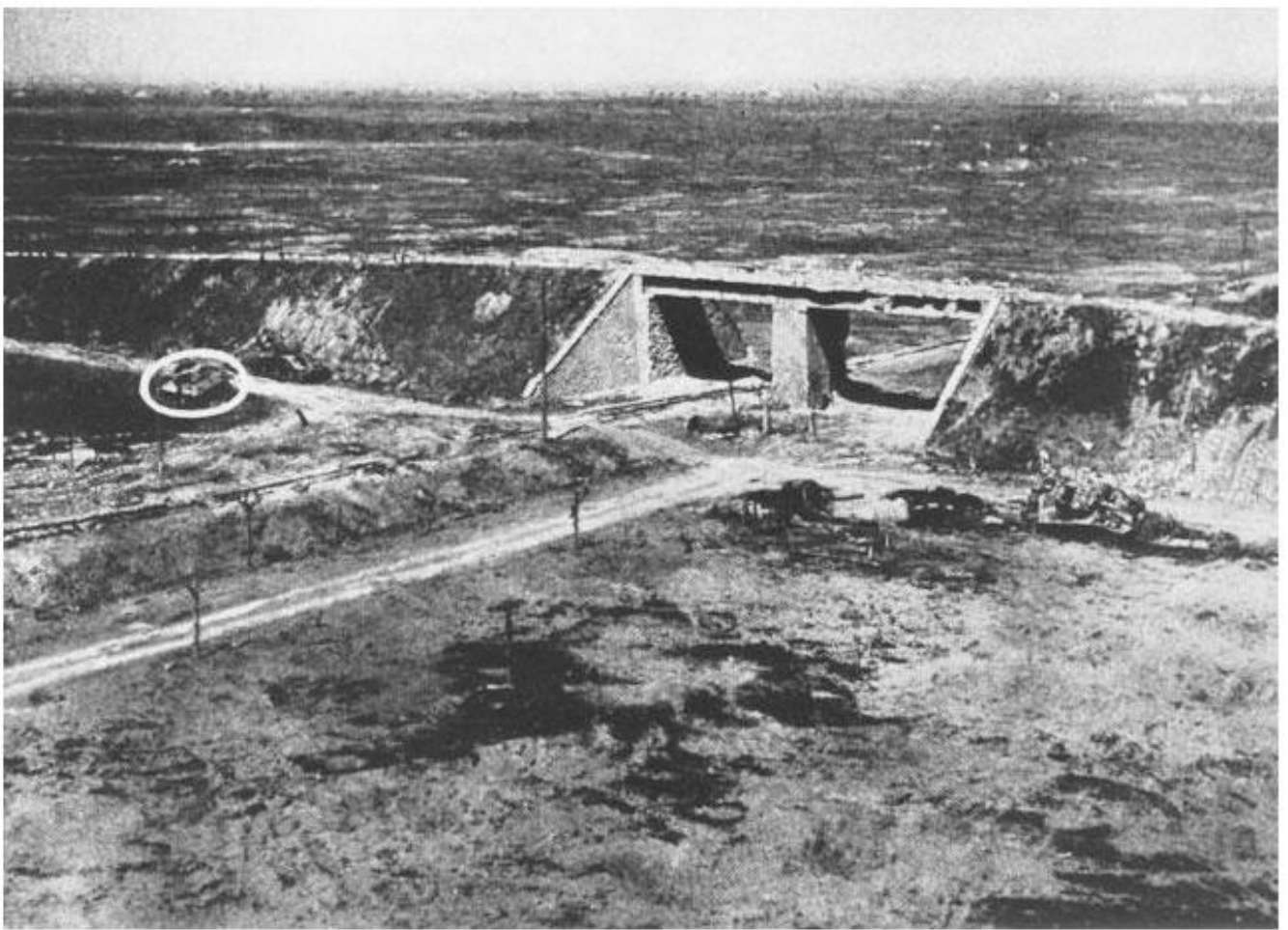
**4e Phase: Opé "Fischfang", la contre-attaque allemande ! les 1er lignes de la 45e US DIV craquent**



**5e Phase: La reaction des alliés, leur contre-attaque et le blocage des forces allemandes**



**6e Phase: retraite en bonne ordre des allemands, combat d'arriere garde et prise en charge des blessés et prisonniers dans les deux camps**



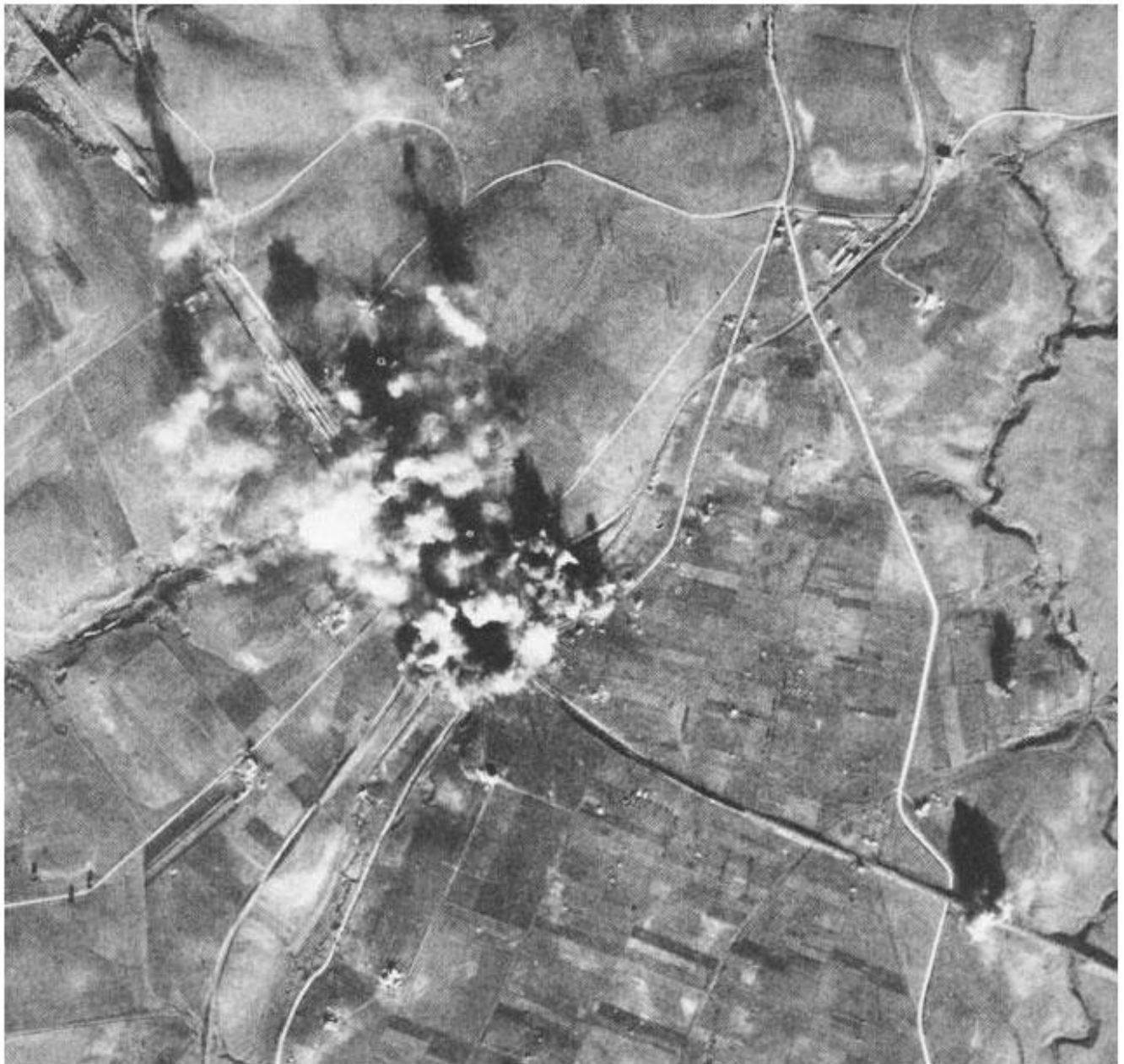
**THE FIRST OVERPASS ABOVE ANZIO**, where the east-west road crosses the main highway to Albano, was the scene of enemy artillery concentration as Allied tanks advanced northward to meet the counterattack on 17 February. A German tank (circled) can be seen at left center.



**DUGOUTS ALONG THE MUSSOLINI CANAL** had been fairly well prepared in every defilade. From positions such as these the 1st Special Service Force was able to stem enemy attempts to breach the right flank.



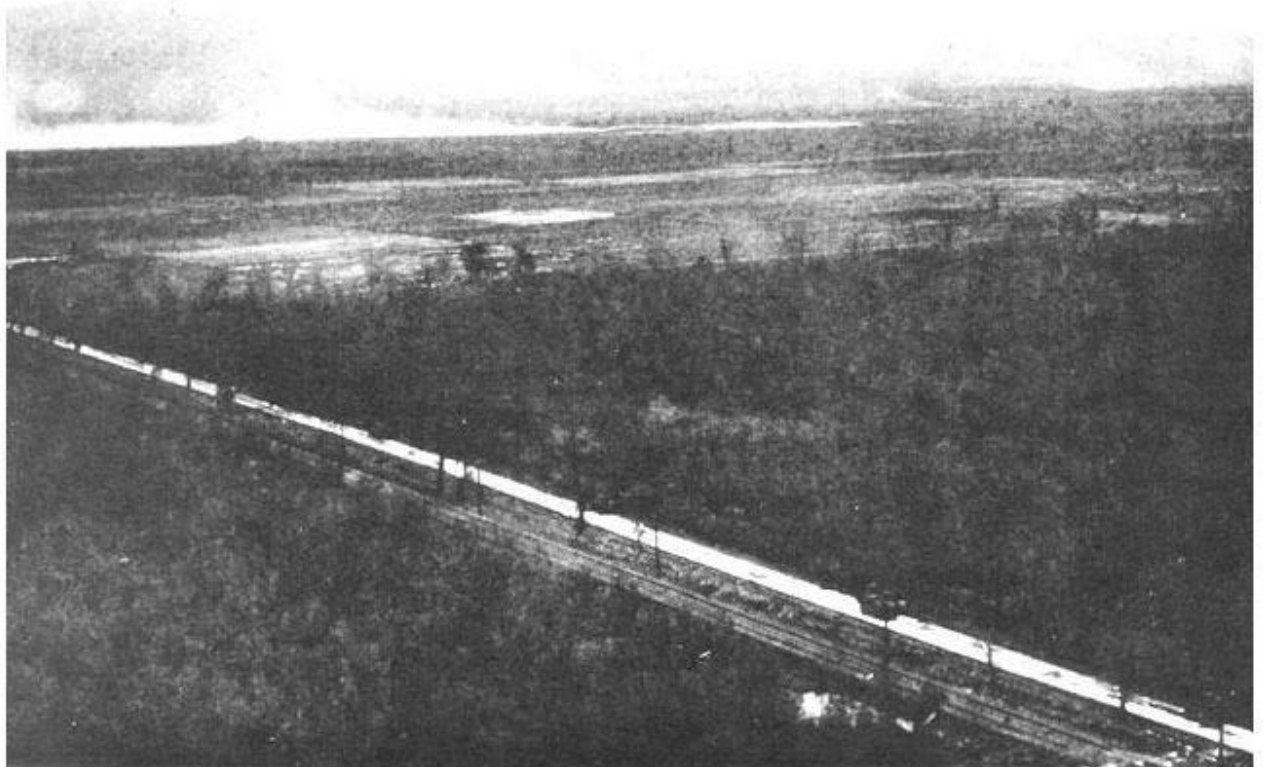
**ENGINEERS BRIDGE A STREAM** on a road from Nettuno to the front. Frequent rains and enemy shell-fire damage made this a difficult task, but the roads had to be kept open to move armor against the Germans



**BOMB CONCENTRATIONS ON CAMPOLEONE STATION** and other targets along the railroad from Rome were in direct support of the hard-pressed VI Corps troops. The smoke and dust of direct hits blanket the station, while at the right a lone bomb hit straddles the tracks.



**PRISONERS FORMED LONG COLUMNS** as they were marched single file from the battle area. Passing a group of curious American infantrymen on 19 February, these German captives, including men from the 114 Light Division, displayed little interest in their captors.



**TANKS MOVE UP THE ALBANO Road** on 19 February from Padiglione Woods toward the front lines where smoke obscures the lateral road. These units of the 1st Armored Division were going forward in support of the 45th Division's stand to halt the German drive in that sector.



Bundesarchiv, Bild 183-J10897  
Foto: Oro& | Februar 1944

**British POWs near Nettuno**



**February 4th 1944, Anzio**



*mittlere Schützenpanzerwagen Sd.Kfz 251 Ausf. D  
Unité inconnue  
Secteur d'Anzio-Nettuno, 1944*



A disturbed Tiger I after The Battle of Anzio, "Operation Shingle":